

ComColorExpress IS1000C / IS950C

打印机驱动程序指南

 注意

为确保遵守安全注意事项，请在使用本产品前阅读安装指南（另一本说明书）。
阅读完本说明书后，请将其放手边以备随时参考。

前言

“ComColorExpress IS1000C / IS950C Printer Driver” 是 ComColorExpress IS1000C / IS950C 专用闪彩印王系列 (9150 / 7150) 打印机驱动程序。本说明书从打印机驱动程序的基本操作开始，针对每一种兼容的操作系统介绍各种功能和操作方法。此外，本说明书的末尾还介绍了故障排除方法。

在使用打印机驱动程序前，请阅读本说明书。阅读完本说明书后，请将其放手边以备随时参考。

说明书的构成

本产品有三本说明书。

- “安装指南”
该说明书介绍如何连接 IS1000C / IS950C 以及本产品附带软件的安装步骤。
- “打印机驱动程序指南”（本说明书）
该说明书介绍打印机驱动程序的具体功能和安装步骤。
- “实用程序指南”
该说明书介绍通过网络检查本产品的状态和管理本产品的控制台功能、本产品附带的软件。

请在使用本产品前或使用过程中有不明白的地方时阅读这些说明书。

特定功能根据正在使用的打印机型号可能会有限制。

有关详细信息，请参见除了本使用说明书之外的打印机使用说明书。

说明书的内容

注

- 1) 严格禁止随意复制本说明书的全部或部分內容。
- 2) 由于产品可能会有改进，因此，本说明书的内容可能会有更改，届时恕不另行通知。
- 3) 对于因本说明书或使用本产品产生的影响，RISO 不承担责任。
- 4) 本文中所含图示说明了 IS1000C 机型的多数状况。

版权

RISO 和 ComColorExpress 是 RISO KAGAKU CORPORATION 在美国和其它国家的商标或注册商标。

Adobe、AdobePS、PostScript、PostScript3 和 PostScript 徽标是 Adobe Systems Incorporated 在美国和 / 或其它国家的注册商标或商标。

Macintosh 和 Mac OS 是 Apple 公司的商标。

Microsoft、Windows、Windows Vista 和 Windows Server 是微软公司（Microsoft Corporation）在美国和 / 或其它国家的注册商标或商标。

SOFHA 是德国 SOFHA GmbH 的注册商标。

其它公司名称和 / 或商标是各自公司的注册商标或商标。

版权所有 © IS1000C / IS950C 说明书：2016 RISO KAGAKU CORPORATION

版权所有 © IS1000C / IS950C 软件：2006-2016 SOFHA GmbH, Germany

目录

本说明书中使用的各种图标	5
打印操作方法	6
用运行 Windows 的计算机打印	6
用 Macintosh 计算机打印	9
打印机驱动程序	12
打印机驱动程序的操作方法	12
显示屏幕	12
屏幕常用按钮	12
打印机驱动程序的操作	13
各种屏幕	13
基本	18
纸张尺寸	19
打印方向	20
纸张来源	20
纸张类型	21
色彩输出模式	21
快速打印设置	22
版面	23
双面	24
纸张尺寸	24
图像旋转	25
混合大小	26
输出尺寸	27
缩放	27
拼版	28
拼版方向	30
多页组合	30
装订页边距	31
装订边距补偿	32
给排纸	33
按页可选进纸台	34
出纸盒	35
输出面	35
连续输出	35
逐份打印	36
倒序印刷	36
滑托板	36
滑托板纸盒	36




整理	37
出纸方向	38
装订方式	38
单面装订速度优先处理	40
打孔方式	41
折叠方式	43
分隔书籍	44
书籍封面	45
折叠方式	46
折叠方向	47
交错输出	48
页眉	49
封面 / 封底	49
影响	51
分辨率	52
网点处理	52
网点宽度	53
草稿	53
信封图像处理	53
文字调整	54
打印浓度	55
亮度	55
对比度	55
蓝绿色, 紫红色, 黄色, 黑色	56
条形码区域定义	56
条形码区域打印校样	56
格式	57
打印图样	59
打印面	61
单独指定正面 / 背面	61
优先层	61
格式 1 (所有页或正面)	62
格式 2 (背面)	62
在前面添加	62
在后面添加	62
复制到剪贴板	62
页眉 / 页脚	63
页眉 / 页脚	64
起始编号	64
打印起始页	64
页数插入 / 总页数插入	65
透明度	65
仅第一页	65
字体	65
字体大小	65
插入字体信息	65

目录

移位	66
调整印刷位置	67
打印位置	68
工作流程	69
目的地	70
队列选择	71
队列密码（1-8 位）	71
打印并保留	71
作业名称（1-255 个字符）	71
所有者名称（1-20 个字符）	71
安全打印	72
打印并暂停	72
作业分割	72
作业委派	73
发送电子邮件	74
注释	74
色彩	75
设置色彩配置文件	76
纯黑	77
最大滴数	77
映射方式	77
选配件	78
选配件	79
收集自定义纸张尺寸信息	80
语言	80
单位	80
作业设置文件	80
关于	81
附录	82
故障排除	82
打印时出现的问题	82
其它问题	83
索引	84

本说明书中使用的各种图标

各种功能、操作步骤和注意事项在本说明书中用以下方法表示。

重要!	表示需要小心或有禁止要求的事项。
注	表示含有特别有用的信息和应了解内容的事项。
	表示应参考和完全理解的事项标题及页码。如果需要参考另一本说明书，将同时注明该说明书的名称。
 警告	指安全注意事项。“安全注意事项”在另一本说明书“安装指南”中介绍。使用本产品前必须阅读这些安全注意事项。
 注意	

打印操作方法

用运行 Windows 的计算机打印

本节介绍将打印数据从运行 Windows 的计算机发送到 ComColorExpress IS1000C/IS950C 的基本操作方法。以下步骤是将打印数据从 Microsoft Word (Windows XP) 发送到 IS1000C / IS950C 的示例。

注：

- 必须事先将计算机、IS1000C / IS950C 和打印机正确连接，并且安装了所需的软件。有关详细信息，请参见另一本说明书“安装指南”。

1 确认 IS1000C / IS950C 和打印机已打开。

2 启动计算机，打开要打印的文件。

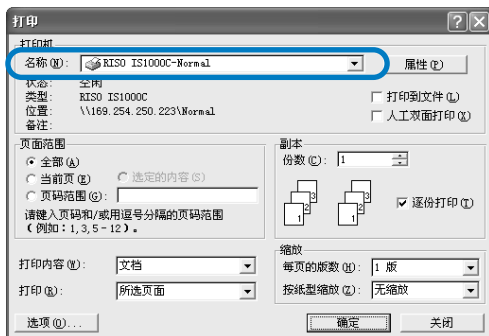
启动计算机上的应用程序软件，打开要打印的原始数据文件。

3 显示 [打印] 对话框。

从应用程序软件的 [文件] 菜单中选择 [打印]。

4 确认打印机 [名称]。

安装打印机驱动程序时设置的队列 ([Normal]、[Hold] 等) 显示在打印机列表中。



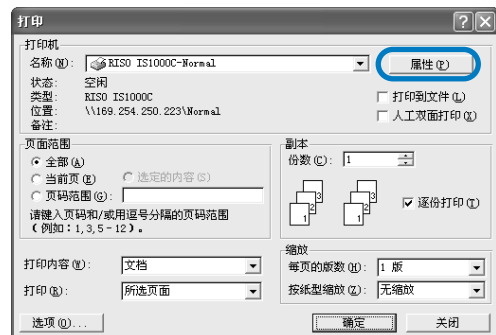
注：

- 根据您的用途和目的从打印机列表中选择 [Normal]、[Hold] 或管理员添加的自定义队列作为输出目的地队列。
- [Normal] 队列 (例如 IS1000C-Normal、IS950C-Normal) 输出的数据在打印机上被依次处理。

- [Hold] 队列 (例如 IS1000C-Hold、IS950C-Hold) 输出的数据被保存在 IS1000C / IS950C 上。用 RISO 控制台发出命令来处理所保存的数据。
- 自定义队列 (例如 IS1000C-ABC、IS950C-ABC) 如果管理员已将自定义队列登记在 IS1000C / IS950C 中，已经登记的队列将显示在队列选择列表中。输出的数据将按照管理员登记的队列设置进行处理。

有关详细信息，请参见另一本说明书“实用程序指南”。

5 单击 [属性] 按钮。



将显示 [属性] 对话框。

注：

- [打印]对话框中显示的项目因应用程序软件的不同而异。

6 配置打印条件。



在 [基本] 屏幕上配置以下设置作为基本打印条件。

- [纸张尺寸]
选择创建原稿时应用程序软件指定的纸张尺寸。☞19 页
- [打印方向]
选择打印原稿的方向。☞20 页
- [纸张来源]
选择放置打印纸张的进纸台。☞20 页
- [纸张类型]
选择纸张类型。☞21 页
- [色彩输出模式]
选择全彩色或单色（黑色、青色或品红色）打印。☞21 页
- [装订方式]
装订打印好的纸张。☞38 页
- [打孔方式]
在打印好的纸张上打孔。
- [快速打印设置]
为要打印的原稿选择常用设置的按钮。

注：

- 进行标准打印时，可以在 [基本] 屏幕上完成各种设置的配置。如果要配置更详细的打印条件，请使用其它屏幕。
有关其它屏幕的信息，请参见“打印机驱动程序”☞12 页。

7 单击 [确定] 按钮。



8 设置 [打印] 对话框。

设置以下项目。

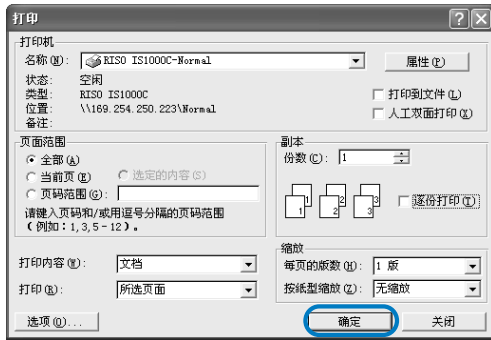


- 页面范围
指定要打印的原稿数据的页面范围。
- 副本
用数字指定原稿数据的输出量（份数）。

重要！：

- 如果有 [逐份打印] 项目，必须取消选择 [逐份打印] 复选框。

9 单击 [确定] 按钮。 原稿数据被发送到 IS1000C / IS950C。



用 Macintosh 计算机打印

本节介绍将打印数据从 Macintosh 计算机发送到 ComColorExpress IS1000C / IS950C 的基本操作方法。以下步骤是将打印数据从 Text Edit (Mac OS X v10.5) 发送到 IS1000C / IS950C 的示例。

注：

- 必须事先将计算机、IS1000C / IS950C 和打印机正确连接，并且安装了所需的软件。有关详细信息，请参见另一本说明书“安装指南”。

1 确认 IS1000C / IS950C 和打印机已打开。

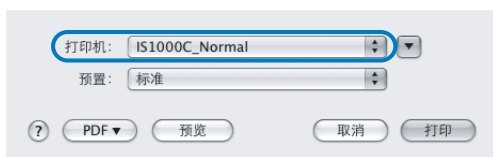
2 启动计算机，打开要打印的文件。

启动计算机上的应用程序软件，打开要打印的原始数据文件。

3 从 [文件] 菜单中选择 [打印]，显示 [打印] 对话框。

4 确认 [打印机] 设置。

安装打印机驱动程序时设置的队列 ([Normal]、[Hold]、[Direct] 等) 显示在打印机列表中。



注：

- 根据您的用途和目的从打印机下拉菜单中选择 [Normal]、[Hold]、[Direct] 或管理员添加的自定义队列作为输出目的地队列。
- [Normal] 队列 (例如 IS1000C / IS950C-Normal) 输出的数据在打印机上被依次处理。
- [Hold] 队列 (例如 IS1000C / IS950C-Hold) 输出的数据被保存在 IS1000C / IS950C 上。用 RISO 控制台发出命令来处理所保存的数据。
- [Direct] 队列 (例如 IS1000C / IS950C-Direct) 不要用该队列进行打印。请在安装打印机字体时选择此队列。

- 自定义队列 (例如 IS1000C / IS950C-ABC) 如果管理员已将自定义队列登记在 IS1000C / IS950C 中，已经登记的队列将显示在队列选择列表中。输出的数据将按照管理员登记的队列设置进行处理。

有关详细信息，请参见另一本说明书“实用程序指南”。

5 单击 [▼]。

6 设置 [份数与页数] 对话框。

设置以下项目。

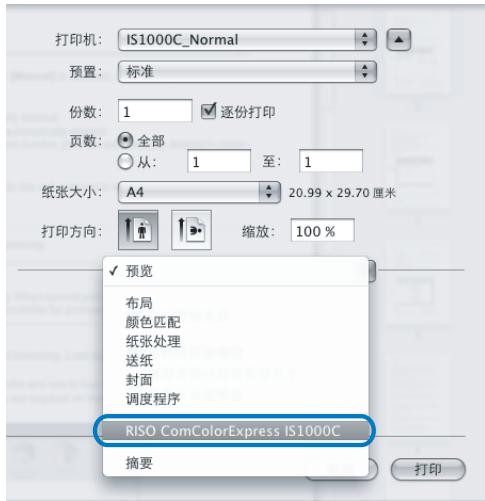


- 份数
用数字指定原稿数据的输出量 (份数)。
- 页数
指定要打印的原稿数据的页面范围。
- 纸张大小
指定纸张大小。
- 打印方向
指定纸张加载方向。

重要 !:

- 如果有 [逐份打印] 项目，必须取消选择 [逐份打印] 复选框。

7 从列表框中选择 [RISO ComColorExpress IS1000C] 或 [RISO ComColorExpress IS950C]。



8 单击 [设置] 按钮。



将显示设置屏幕。

9 配置打印条件。



在 [基本] 屏幕上配置以下设置作为基本打印条件。

- [纸张尺寸]
自动显示创建原稿时应用程序软件指定的纸张尺寸。
☞19 页
- [打印方向]
自动显示创建原稿时应用程序软件指定的原稿打印方向。
☞20 页
- [纸张来源]
将显示 [送纸] 对话框中选择的进纸台。
☞20 页
- [纸张类型]
选择纸张类型。
- [色彩输出模式]
选择全彩色或单色（黑色、青色或品红色）打印。
☞21 页
- [装订方式]
装订打印好的纸张。
- [打孔方式]
在打印好的纸张上打孔。
- [快速打印设置]
为要打印的原稿选择常用设置的按钮。

注：

- 进行标准打印时，可以在 [基本] 屏幕上完成各种设置的配置。如果要配置更详细的打印条件，请使用其它屏幕。有关其它屏幕的信息，请参见“打印机驱动程序”
☞12 页。

10 单击 [确定] 按钮。



11 单击 [打印] 按钮。

原稿数据被发送到 IS1000C / IS950C。



打印机驱动程序

必须根据您的用途和目的更改用于打印的打印机驱动程序设置。下面将介绍打印机驱动程序设置。

打印机驱动程序的操作方法

本节介绍打印机驱动程序的操作步骤。（以下将用 Windows 屏幕进行解释。）

显示屏幕



单击要显示的设置屏幕图标，屏幕将切换成您需要的屏幕。

屏幕常用按钮



- >> 按钮
单击此按钮将显示后面未出现在当前屏幕上的内容。
- << 按钮
单击此按钮将显示前面未出现在当前屏幕上的内容。
- [载入] 按钮
单击此按钮将加载在 [作业设置] 列表中选择
的设置。
- [保存] 按钮
单击此按钮将保存当前设置。

注：

- 有关 [作业设置] 列表的信息，请参见“[作业设置] 列表” 17 页。
- [确定] 按钮
单击此按钮将确认新的打印机驱动程序设置，并关闭属性对话框。
- [取消] 按钮
单击此按钮将取消新的打印机驱动程序设置，并关闭属性对话框。

打印机驱动程序的操作

本节介绍打印机驱动程序的设置。打印时，请参见每个屏幕的解释页面，配置输出所需的设置。

注：

- 各项目因与打印机连接的选购设备不同而异。
- 从 Macintosh 计算机打印时无法设置特定项目，其中包括纸张尺寸、打印方向、混合大小、作业设置 / 加载。

各种屏幕

驱动程序设置屏幕由以下 12 个屏幕组成。

[基本] 屏幕



配置纸张尺寸、打印方向和纸张类型等标准打印设置。
“基本” 18 页

[版面] 屏幕



配置拼版方法和打印的放大 / 缩小比例。
“版面” 23 页

[给排纸] 屏幕



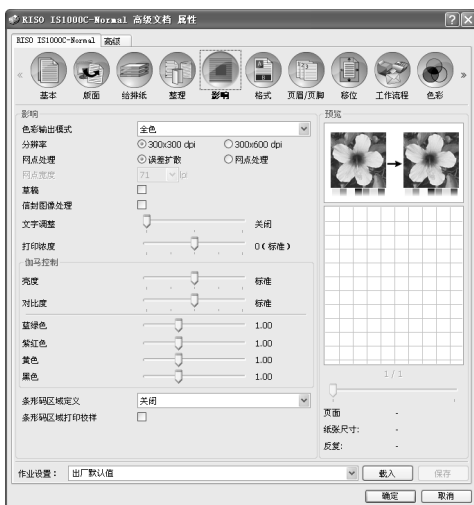
选择打印时使用的进纸台。
“给排纸” 33 页

[整理] 屏幕



配置逐份打印等纸张输出设置。
“整理” 37 页

[影响] 屏幕



调整色彩输出模式、分辨率和网点处理。
“影响” 51 页

[格式] 屏幕



将输出数据叠印在在 ComColorExpress IS1000C / IS950C 中登记的格式上。
“格式” 65 页

[页眉 / 页脚] 屏幕



允许您在打印时向输出数据添加页眉或页脚文件。
“页眉 / 页脚” 63 页

[移位] 屏幕



调整原稿图像的垂直边距和水平边距。
“移位” 66 页

[工作流程] 屏幕



配置原稿数据的输出目的地、输出操作方法和通知方法。
“工作流程” 69 页

[色彩] 屏幕



选择映射方式和色彩配置文件。
“色彩” 75 页

[选配件] 屏幕



配置与打印机连接的选购设备，在打印机驱动程序中登记自定义纸张尺寸。
“选配件” 78 页

[关于] 屏幕



可以确认在计算机上安装的打印机驱动程序版本。
“关于” 81 页

[作业设置] 列表

编辑过的打印设置可以添加到 [作业设置] 列表。

- 1) 在打印机驱动程序的每个屏幕上进行所需的设置。
- 2) 从 [作业设置] 列表选择一个 [未命名] 项目。
- 3) 输入名称。
- 4) 单击 [保存] 按钮。

当前设置将使用输入的名称保存。

注：

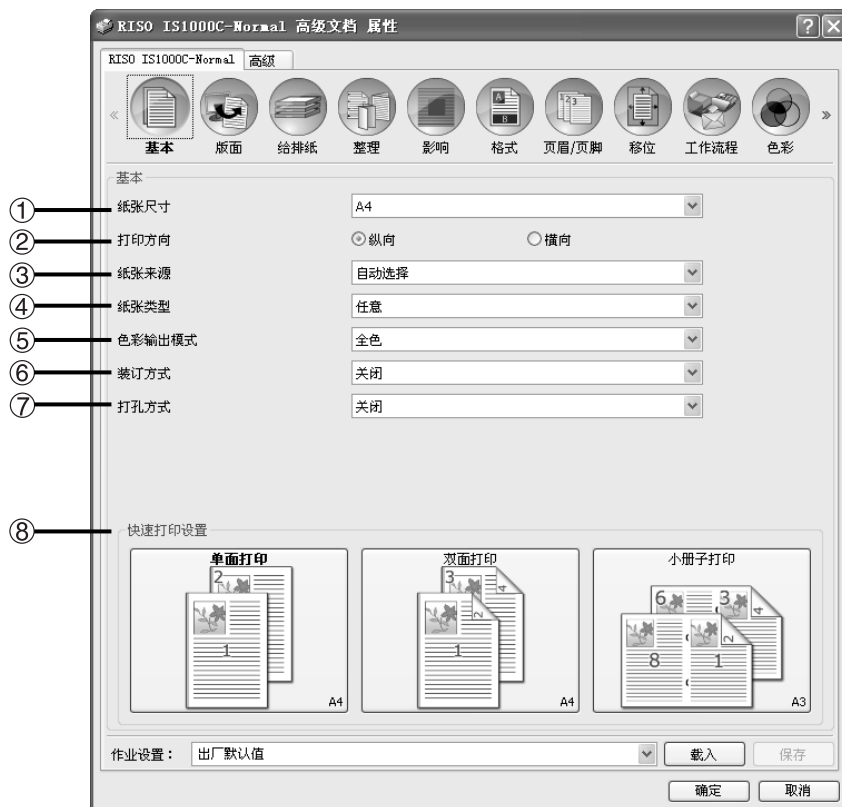
- 最多可以登记 10 个自定义设置。
- 若要加载之前保存的设置，在 [作业设置] 列表中选择所需的设置，然后单击 [载入] 按钮。

基本

配置纸张尺寸、打印方向和纸张类型等标准打印设置。

注：

- 进行标准打印时，可以在 [基本] 屏幕上完成各种设置的配置。如果要配置更详细的打印条件，请使用其它屏幕。



设置

- 1) 纸张尺寸**
选择创建原稿时应用程序软件指定的纸张尺寸。☞ 19 页
- 2) 打印方向**
选择打印原稿的方向。☞ 20 页
- 3) 纸张来源**
选择放置打印纸张的进纸台。☞ 20 页
- 4) 纸张类型**
选择纸张类型。☞ 21 页
- 5) 色彩输出模式**
选择全彩色或单色（黑色、青色或品红色）打印。
☞ 21 页
- 6) 装订方式 * 1**
装订打印好的纸张。
整理“装订方式”☞ 38 页
- 7) 打孔方式 * 2**
在打印好的纸张上打孔。
整理“打孔方式”☞ 41 页
- 8) 快速打印设置**
为要打印的原稿选择常用设置的按钮。☞ 22 页

*1 在连接多功能整理器或交错装订托盘后便可以使用装订方式。

*2 在连接多功能整理器后便可以使用打孔方式。
有关整理器设置，请参见“选配件”☞ 78 页

纸张尺寸

选择应用程序软件指定的纸张尺寸。默认设置为 [A4]。
可以选择以下纸张尺寸。

A3 / A3W / A4 / A5 / A6 / B4 / B5 / B6 /

Foolscap / Legal / Letter / 最大 (340 mm × 550 mm) / 最小 (90 mm × 148 mm) / Statement / Tabloid /

明信片 / Kaku 0 (287 mm × 382 mm) / Kaku 1 (270 mm × 382 mm) / Kaku 2 (240 mm × 332 mm) / Kaku 3 (216 mm × 277 mm) /
Naga 3 (120 mm × 235 mm) / Naga 4 (90 mm × 205 mm) /

C4 / C5 / C6 / DL-R / Envelope1 (9 × 12") / Envelope2 (10 × 13") / No.10 envelope /

自定义纸张尺寸 *1 / 用户定义的尺寸 *2 / Temp. custom size

*1 可以使用操作系统提供的纸张尺寸登记功能、以和标准纸张尺寸相同的方法处理自定义纸张尺寸。

*2 可以将尺寸事先登记在 ComColorExpress IS1000C / IS950C，以和标准纸张尺寸相同的方法处理控制器设置尺寸。
最多可以登记 10 个自定义尺寸。

注：

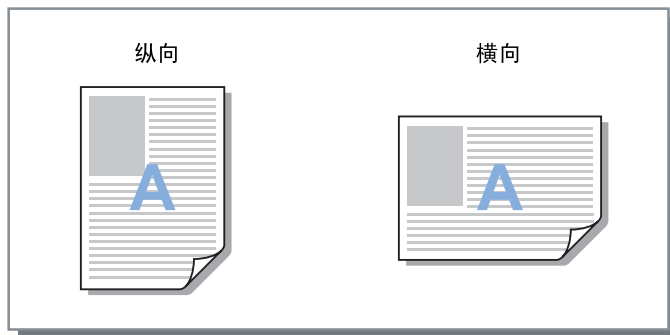
- 处理不同尺寸的原稿时，可以通过在 [版面] 屏幕中检查 [混合大小] 来以原稿尺寸打印。
- 通过 Macintosh 计算机，自动显示创建原稿时应用程序软件指定的纸张尺寸和原稿打印方向。无法通过打印机驱动程序进行设置。
- 经常使用不规则的尺寸时，如果事先登记这些尺寸，可以从下拉菜单中快速选择。登记的纸张尺寸同时显示在 [版面] 屏幕的 [输出尺寸] 中。
有关登记不规则尺寸的详细信息，请参见另一本说明书“实用程序指南”。
可以通过在 [版面] 屏幕中 [纸张尺寸] 旁输入宽度和长度来使用未登记的不规则尺寸。☞ 24 页
- 使用操作系统提供的纸张尺寸登记功能登记不规则纸张尺寸时，请在 Windows 的“服务器属性”中登记纸张尺寸。
(使用 Macintosh 时，在“管理自定义尺寸”中登记不规则纸张尺寸。)
在 Windows 的“服务器属性”中登记纸张尺寸的方法介绍如下。
 - 1) 打开控制面板的 [打印机和传真] 对话框。
 - 2) 从 [文件] 菜单中选择 [服务器属性]，打开 [打印服务器属性] 对话框。
 - 3) 勾选 [创建新格式] 复选框。
 - 4) 输入纸张名称和纸张尺寸，然后单击 [保存格式] 按钮。
 - 5) 单击 [关闭] 按钮。
- 不管纸张尺寸是多大，总有一部分不能打印在纸张上。有关可打印区域，请参见打印机使用说明书。

打印方向

选择打印原稿的方向。根据应用程序软件的设置选择纵向或横向。默认设置为 [纵向]。

注：

- 通过 Macintosh 计算机，自动显示创建原稿时应用程序软件指定的纸张尺寸和原稿打印方向。无法通过打印机驱动程序进行设置。
- 根据应用程序软件的不同，在应用程序软件中设置的打印方向可能不能与 ComColorExpress IS1000C / IS950C 打印机驱动程序中的设置同时使用。请确认打印机纸张的方向，在打印机驱动程序中设置正确的打印方向。



纸张来源

选择放置打印纸张的进纸台。

设置

- 自动选择
根据 [基本] 屏幕中 [纸张类型] 的设置以及 [版面] 屏幕中 [输出尺寸] 的设置自动选择进纸台。

重要！：

- 如果没有任何进纸台与输出页尺寸相匹配，将产生错误，不能执行打印。引擎要求纸张尺寸相匹配。
- 标准进纸台（或大容量进纸机）
标准进纸台中的纸张用于打印。
- 进纸台 1
使用进纸台 1 中的纸张进行打印。
- 进纸台 2
使用进纸台 2 中的纸张进行打印。
- 进纸台 3
使用进纸台 3 中的纸张进行打印。

注：

- 如果使用 Macintosh 计算机，从 [打印] 对话框中的 [送纸] 对话框中选择。🔍 10 页
- 如果选择进纸台 1、进纸台 2、进纸台 3 或标准进纸台，不管 [基本] 屏幕中的 [纸张类型] 设置和 [版面] 屏幕中 [输出尺寸] 的设置如何，原稿都会打印在所选进纸台中的纸张上。

纸张类型

选择纸张类型。打印时，将根据所选纸张类型进行油墨量调节和网点处理。

设置

- 任意
当尺寸优先时选择该设置。
处理图像使用的方法取决于 [工作流程] 屏幕中的 [目的地] 设置。
[打印], [打印并存档], [保存为文件]:
图像根据因原稿尺寸所决定的出纸台的页面设置进行处理 (为打印机设置)。
[存档]:
图像会作为 [普通纸] 处理, 并保存。

注:

- 从 [工作流程] 屏幕的 [目的地] 中选择 [打印]、[打印并存档] 或 [保存为文件] 并且打印机中所装入纸张的尺寸不符合打印条件的尺寸时, 图像会作为 [普通纸] 处理并显示错误。如果显示了错误, 请装入符合打印条件尺寸的普通纸。
- 普通纸
- 喷墨纸
- 亚光涂层
- 高质量
- 明信片 - 喷墨

色彩输出模式

选择全彩色或单色 (黑色、青色或品红色) 打印。

设置

- 自动
从原稿中捕捉到颜色信息, 并且文件以彩色 (CMYK) 或单色打印。
- 全色
用色彩 (CMYK) 打印。
- 黑色
用黑色打印。
- 青色
仅用青色 (C) 打印。
- 洋红
仅用品红色 (M) 打印。

快速打印设置

选择适合用三种按钮打印原稿的打印设置。（未连接多功能整理器时可以使用两种类型。）

注：

- 单击该按钮时，画面将返回 [打印] 对话框。
单击按键时不更改的设置应在选择快速打印按钮之前设置。

设置

- 单面打印
执行单面打印。
可以更改以下设置。
 - 拼版：关闭
 - 双面：关闭
 - 折叠方式，折叠方式：不折叠
 - 输出尺寸：与原件相同
- 双面打印
执行双面打印。
可以更改以下设置。
 - 拼版：关闭
 - 双面：长边
 - 折叠方式，折叠方式：不折叠
 - 输出尺寸：与原件相同

注：

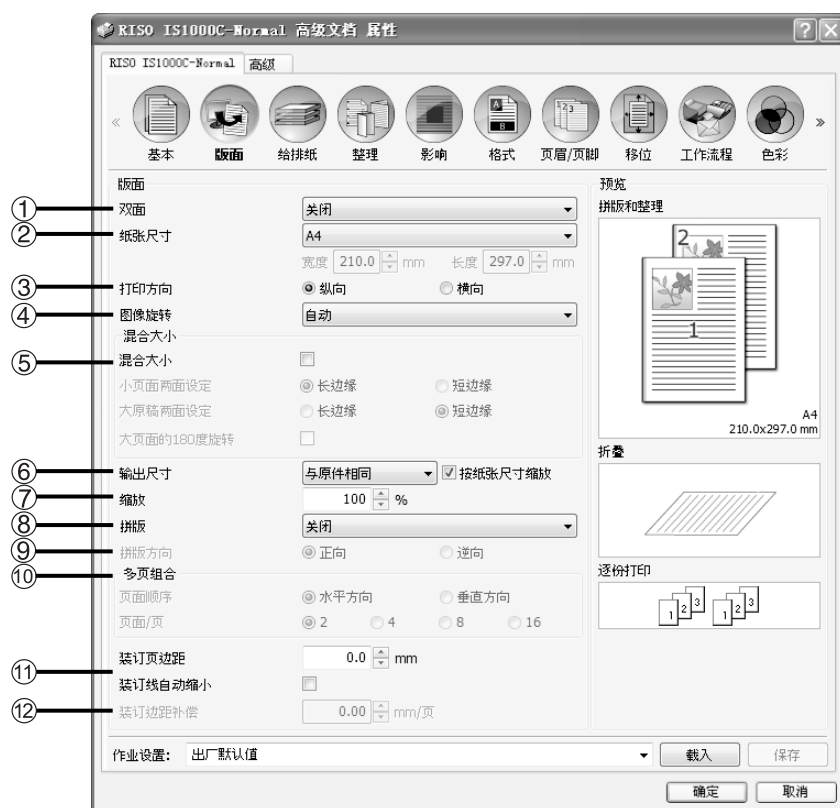
- 对信封不能使用双面打印功能。
- 小册子打印
使用拼版打印，折叠并装订输出件以创建小册子。
可以更改以下设置。
 - 拼版：小册子
 - 折叠方式：折叠 + 装订
 - 输出尺寸：（等于 [纸张尺寸] 尺寸的两倍）

注：

- 如果多功能整理器的小册子单元被禁用则不会显示。
有关整理器设置，请参见“选配件” 78 页
- 使用 [版面] 屏幕中的 [拼版方向] 设置拼版方向。 30 页
- 没有打印数据的页面为空页。
- 只有在 [纸张尺寸] 中选择 A4、A5、B5、Letter 或 Statement 时， [小册子打印] 才可用。

版面

配置拼版方法和打印的放大 / 缩小比例。



设置

- 1) **双面**
选择是否执行双面打印。
 - 2) **纸张尺寸***
选择创建原稿时应用程序软件指定的纸张尺寸。
基本“纸张尺寸”☞19 页
也可以输入不规则尺寸纸张的尺寸。☞24 页
 - 3) **打印方向***
选择打印原稿的方向。
基本“打印方向”☞20 页
 - 4) **图像旋转**
根据纸张设置原稿的打印方向。☞25 页
 - 5) **混合大小**
如果原稿尺寸每页都不同，您可以在适当尺寸的纸张上打印每一页。☞26 页
 - 6) **输出尺寸**
选择打印用的纸张尺寸。☞27 页
 - 7) **缩放**
指定打印时的放大 / 缩小比例。☞27 页
 - 8) **拼版**
选择拼版类型。☞28 页
 - 9) **拼版方向**
指定输出页的排列顺序。☞30 页
 - 10) **多页组合**
如果在 [拼版] 中选择 [多页组合 (多张)]，请设置拼版时的页面排列顺序和每页纸上组合的页面数。☞30 页
 - 11) **装订页边距，装订线自动缩小**
设置装订页边距的宽度。☞31 页
 - 12) **装订边距补偿**
设置“装订边距补偿设定值”，这个设置会更改外页和内页的装订页边距。
- * 如果在 [基本] 屏幕上设置了 [纸张尺寸] 或 [打印方向]，设置将在此处应用。

双面

选择是否执行双面打印。如果要执行双面打印，请选择装订位置。

设置

- 关闭
不执行双面打印。
- 开启
执行双面打印。装订位置采用 [混合大小] 的设置。
- 长边
执行双面打印。原稿的长边变成装订位置。
- 短边
执行双面打印。原稿的短边变成装订位置。



注：

- 如果将 [拼版] 设置为 [小册子]，[双面] 会自动设为 [短边]。
“拼版” 28 页
- 如果将 [拼版] 设置为 [小册子对折]，[双面] 会自动设为 [长边]。
“拼版” 28 页
- 如果设置 [混合大小]，[双面] 的设置更改为 [开启] 或 [关闭]。
“混合大小” 26 页
- 对信封不能使用双面打印功能。

纸张尺寸

页面尺寸通过 [基本] 屏幕中的设置来决定。
使用标准纸张尺寸时，从下拉菜单中选择纸张尺寸。 19 页
使用未登记的不规则尺寸原稿时，请使用下列方法。

从下拉菜单中选择 [临时自定义尺寸]，然后输入 [宽度] 和 [长度]。

注：

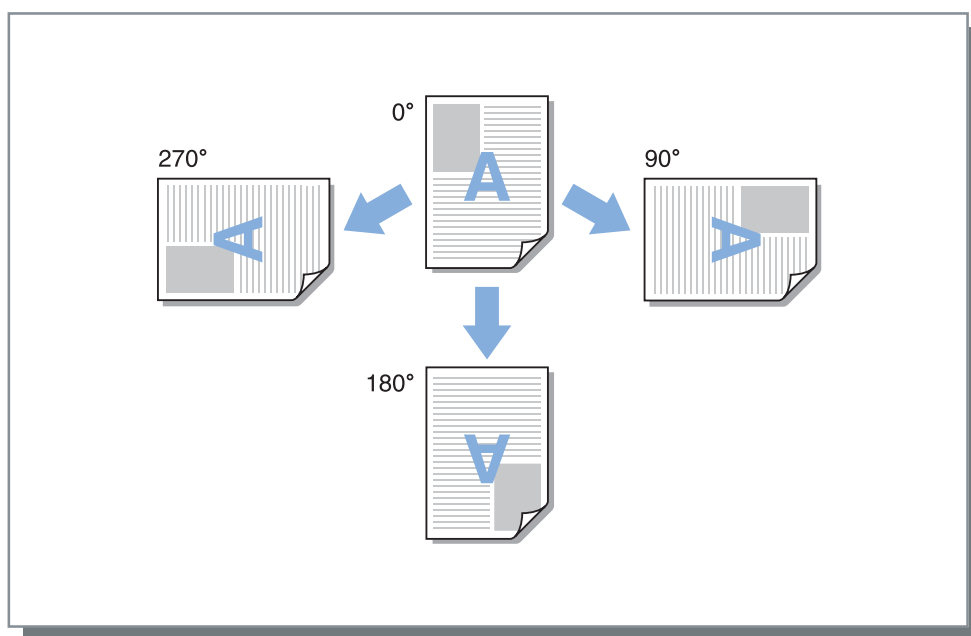
- 此处输入的数值未被保存。建议注册经常使用的数值。
有关登记不规则尺寸的详细信息，请参见另一本说明书“实用程序指南”。

图像旋转

设置原稿相对于纸张的打印方向。默认设置为 [自动]。

设置

- 自动
根据原稿数据方向和纸盒中的纸张方向自动设置打印方向。
- 0 度 / 90 度 / 180 度 / 270 度
将打印方向旋转到设定的角度。



注:

- 与信封等具有特定进纸方向的纸张对齐打印方向时，可设置旋转角度。
- 根据原稿尺寸、纸张尺寸、打印方向和整理器类型设置，可能只有 [自动] 可用。

混合大小

如果原稿尺寸每页都不同，您可以在适当尺寸的纸张上打印每一页。当执行联合双面打印时，可以设置用于大原稿和小页面的装订位置。

设置

- 小页面两面设定
 - 长边缘
设置适用于小页面的双面打印。原稿的长边变成装订位置。
 - 短边缘
设置适用于小页面的双面打印。原稿的短边变成装订位置。
- 大原稿两面设定
 - 长边缘
设置适用于大原稿的双面打印。原稿的长边变成装订位置。
 - 短边缘
设置适用于大原稿的双面打印。原稿的短边变成装订位置。
- 大页面的 180 度旋转
将大原稿的打印方向旋转 180 度。

注：

- 混合大小功能无法与 [拼版]、[折叠方式]、[折叠方式]、[缩放]、[交错输出]、[按页可选进纸台]、[装订方式]、[打孔方式]、[封面] 或 [封底] 功能结合使用。
- 双面打印只有在打印相同尺寸连续页时可用。
- 大原稿和小页面的设置如下：
大原稿：A3、B4、Tabloid
小页面：除大原稿以外的所有尺寸。
- 混合原稿尺寸的作业无法打印成大容量出纸机。请更改进纸台设置。

输出尺寸

选择打印用的纸张尺寸。纸张尺寸和输出尺寸因勾选 **[按纸张尺寸缩放]** 复选框而变化时，纸张尺寸将随着输出尺寸自动放大或缩小。

可以选择以下纸张尺寸。默认设置为 **[与原件相同]**。

与原件相同 / A3 / A3W / A4 / A5 / A6 / B4 / B5 / B6 /
 Foolscap / Legal / Letter / 最大 (340 mm × 550 mm) / 最小 (90 mm × 148 mm) / Statement / Tabloid /
 明信片 / Kaku 0 (287 mm × 382 mm) / Kaku 1 (270 mm × 382 mm) / Kaku 2 (240 mm × 332 mm) / Kaku 3 (216 mm × 277 mm) /
 Naga 3 (120 mm × 235 mm) / Naga 4 (90 mm × 205 mm) /
 C4 / C5 / C6 / DL-R / Envelope1 (9 × 12") / Envelope2 (10 × 13") / No.10 envelope /
 自定义纸张尺寸 *1 / 用户定义的尺寸 *2 / Temp. custom size

*1 可以使用操作系统提供的纸张尺寸登记功能、以和标准纸张尺寸相同的方法处理自定义纸张尺寸。

*2 可以将尺寸事先登记在 ComColorExpress IS1000C / IS950C，以和标准纸张尺寸相同的方法处理控制器设置尺寸。
 最多可以登记 99 个自定义尺寸。

注：

- 经常使用不规则的尺寸时，如果事先登记这些尺寸，可以从下拉菜单中快速选择。
 有关登记不规则尺寸的详细信息，请参见另一本说明书“实用程序指南”。
 使用未登记的不规则尺寸纸张时，请使用下列方法（仅 Windows 用户）。
 - 1) 从 **[纸张尺寸]** 下拉菜单中选择 **[Postscript 自定义页面大小]**，然后输入所需的 **[宽度]** 和 **[长度]** 尺寸。
 - 2) 从 **[输出尺寸]** 下拉菜单中选择 **[Postscript 自定义页面大小]**
- 使用操作系统提供的纸张尺寸登记功能登记不规则纸张尺寸时，请在 Windows 的“服务器属性”中登记纸张尺寸。（使用 Macintosh 时，在“管理自定义尺寸”中登记不规则纸张尺寸。）
 在 Windows 的“服务器属性”中登记纸张尺寸的方法介绍如下。
 - 1) 打开控制面板的 **[打印机和传真]** 对话框。
 - 2) 从 **[文件]** 菜单中选择 **[服务器属性]**，打开 **[打印服务器属性]** 对话框。
 - 3) 勾选 **[创建新格式]** 复选框。
 - 4) 输入纸张名称和纸张尺寸，然后单击 **[保存格式]** 按钮。
 - 5) 单击 **[关闭]** 按钮。

缩放

用 % 指定打印时的放大 / 缩小比例。可以在 1% 至 1000% 的范围内指定放大 / 缩小比例。默认设置为 **[100]**%。
 放大 / 缩小输出尺寸后将应用用户指定的缩放比例以适应纸张。

注：

- 如果将 **[拼版]** 设为 **[小册子]**、**[小册子对折]**、**[多页组合（多张）]** 或 **[多页组合（单张）]**，则不能使用此功能。
- 如果在 **[输出尺寸]** 中选择了 **[与原件相同]**，原稿将打印在与纸张尺寸相同的纸张上。
- 此功能无法与混合大小功能结合使用。

拼版

选择拼版类型。

注：

- 如果将 [拼版] 设为 [小册子]、[小册子对折]、[多页组合 (多张)] 或 [多页组合 (单张)]，则不能使用 [缩放] 功能。
- 此功能无法与混合大小功能结合使用。

设置

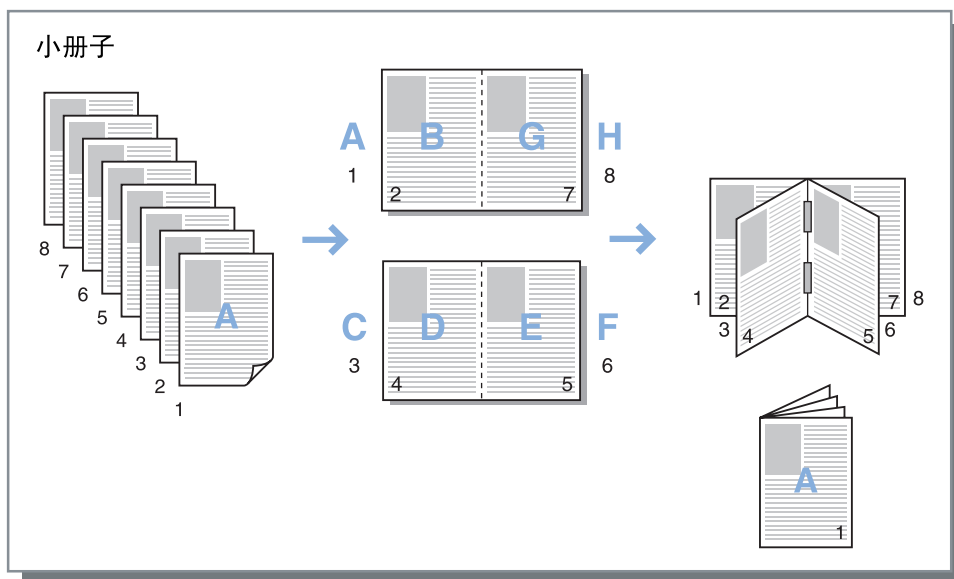
- 关闭
无拼版。
- 小册子
进行拼版和打印，使多个连续页在执行双面打印后能在中央装订。将两页打印在纸张的两面。
使用 [拼版方向] 设置右开 / 左开。“拼版方向” 30 页

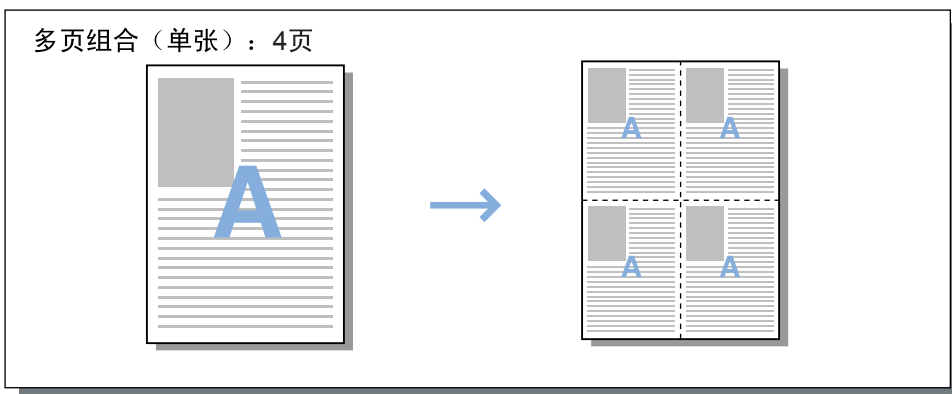
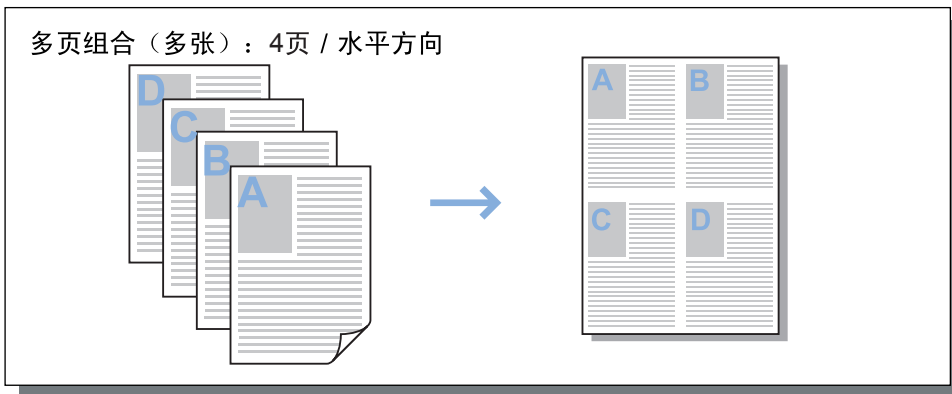
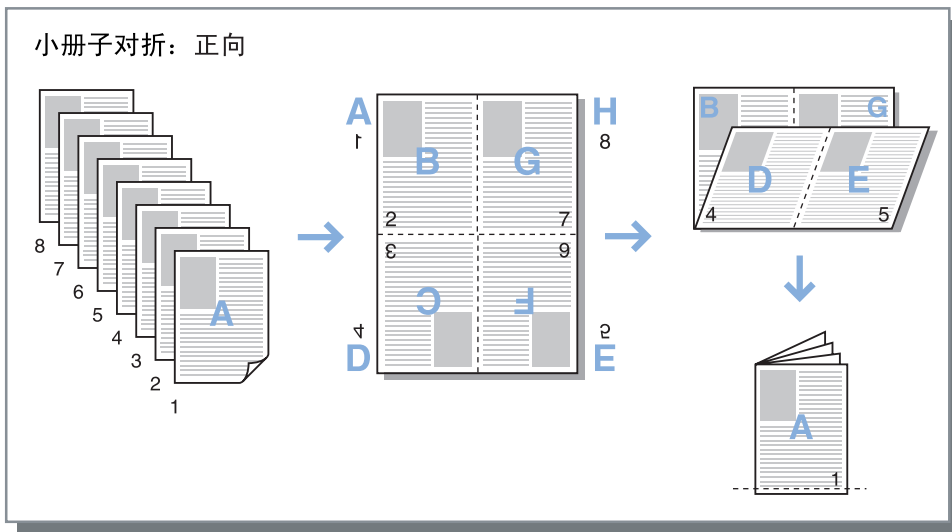
注：

- 如果多功能整理器的小册子单元功能启用并且选择了 [小册子]，[版面] 屏幕中的 [双面] 会被自动设置为 [短边]，并且 [整理] 屏幕中的 [折叠方式] 会被自动设置为 [折叠 + 装订]。
- 没有打印数据的页面为空页。
- 小册子对折
对多个连续页进行拼版和打印，使之在双面打印、装订和页边裁切后，能够交叉对折成小册子。将四页打印在纸张的两面。
使用 [拼版方向] 设置右开 / 左开。“拼版方向” 30 页

注：

- 如果选择 [小册子对折]，[长边] 会自动为 [双面] 选择。
- 没有打印数据的页面为空页。
- 多页组合 (多张)
按页面顺序将多个连续页排列在一页纸上。使用 [页面 / 页] 设置页数。使用 [拼版方向] 设置页面顺序。“拼版方向” 30 页
- 多页组合 (单张)
将多份相同的页面排列在一页纸上。使用 [页面 / 页] 设置页数。





拼版方向

[拼版] 设为 [多页组合 (多张)]、[小册子] 或 [小册子对折] 时，指定输出页的排列顺序。

设置

- 正向
页面从左向右排列。
小册子和小册子对折在左侧打开。
- 逆向
页面从右向左排列。
小册子和小册子对折在右侧打开。

多页组合

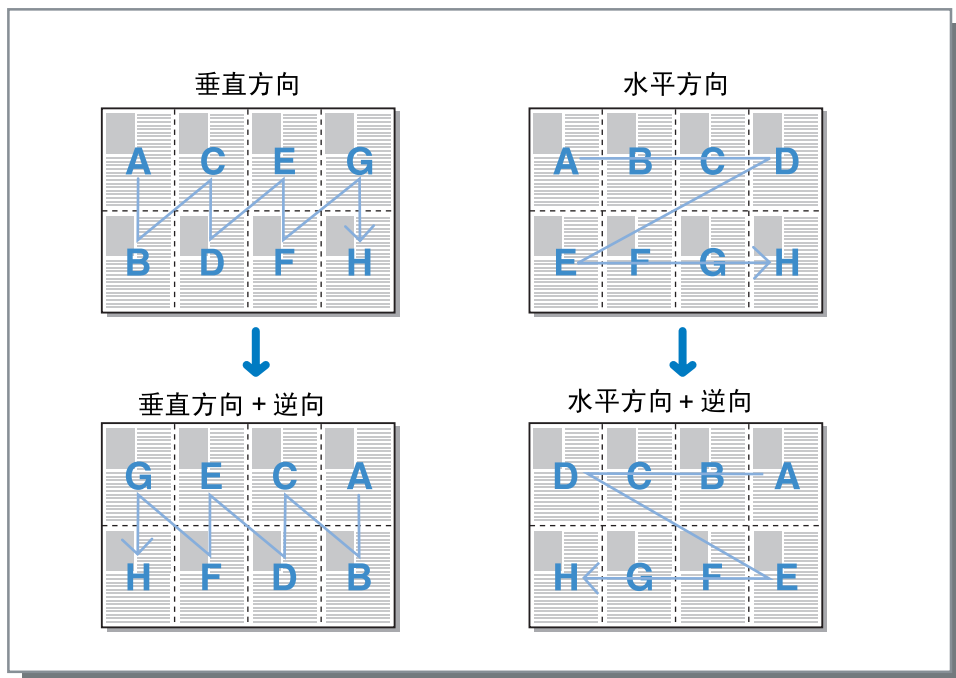
如果在 [拼版] 中选择 [多页组合 (多张)]，请设置拼版时的页面排列顺序和每页纸上组合的页面数。

设置

- 页面顺序
 - 水平方向
页面以水平方向依次排列。
 - 垂直方向
页面以垂直方向依次排列。

注:

- 如果为 [页面 / 页] 选择了 [2]，则不能选择 [页面顺序]。



- 页面 / 页
如果在 [拼版] 中选择 [多页组合 (多张)] 或 [多页组合 (单张)]，请设置拼版时每页纸上组合的页面数。可以选择 2 页、4 页、8 页或 16 页 / 页纸。默认设置为 2 页 / 页纸。

注:

- 如果在 [拼版] 中选择 [小册子] 或 [小册子对折]，则无需选择每页纸上组合的页面数。页数将自动设置。

装订页边距

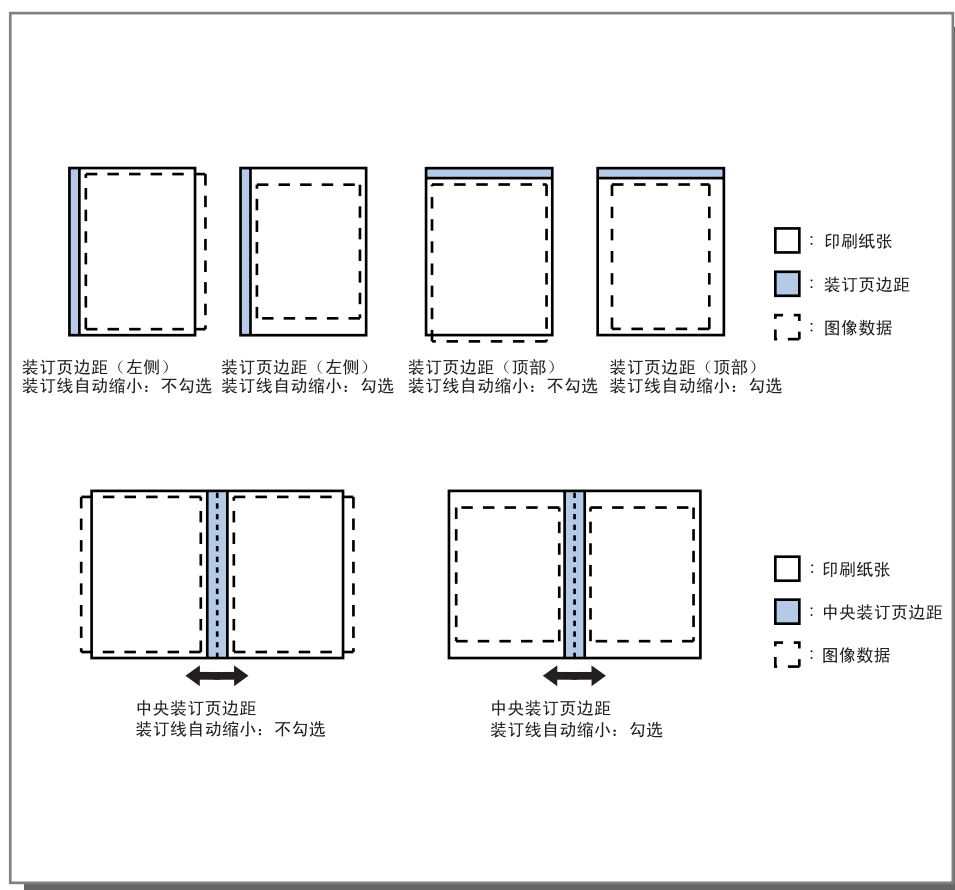
设置装订页边距的宽度。

设置

- 装订页边距
可以按 0.1 mm 的增量在 0 mm 至 50.8 mm 的范围内设置装订页边距的宽度。
- 装订线自动缩小
如果勾选 **[装订线自动缩小]** 复选框，因装订页边距的宽度而没有包含在图像区域内的图像将被自动缩小，使这些图像能包含在纸张的图像区域内。

注：

- 装订页边距被添加到在 **[整理]** 屏幕的 **[出纸方向]** 中设置的一侧。
整理“出纸方向”☞38 页
- 如果将 **[拼版]** 设为 **[小册子]**，可以设置中央装订页边距的宽度。
- 如果将 **[拼版]** 设为 **[小册子对折]**，则不能使用此功能。
“拼版”☞28 页



装订边距补偿

当创建小册子时，由于纸张的厚度造成装订纸张的外页纸和内页纸的边缘（前页边）无法对齐。在这种情况下，剪切纸张将导致减小内页纸的页边距。随着页数的增加，必须调整装订页边距。

“装订边距补偿”模式根据用户指定的设定值将内页的装订页边距向装订方向移动。

注：

- 如果使用此模式装订已打印的纸张，当设置外页为基准剪切页边时，前页边的边距量准确对齐。

设置

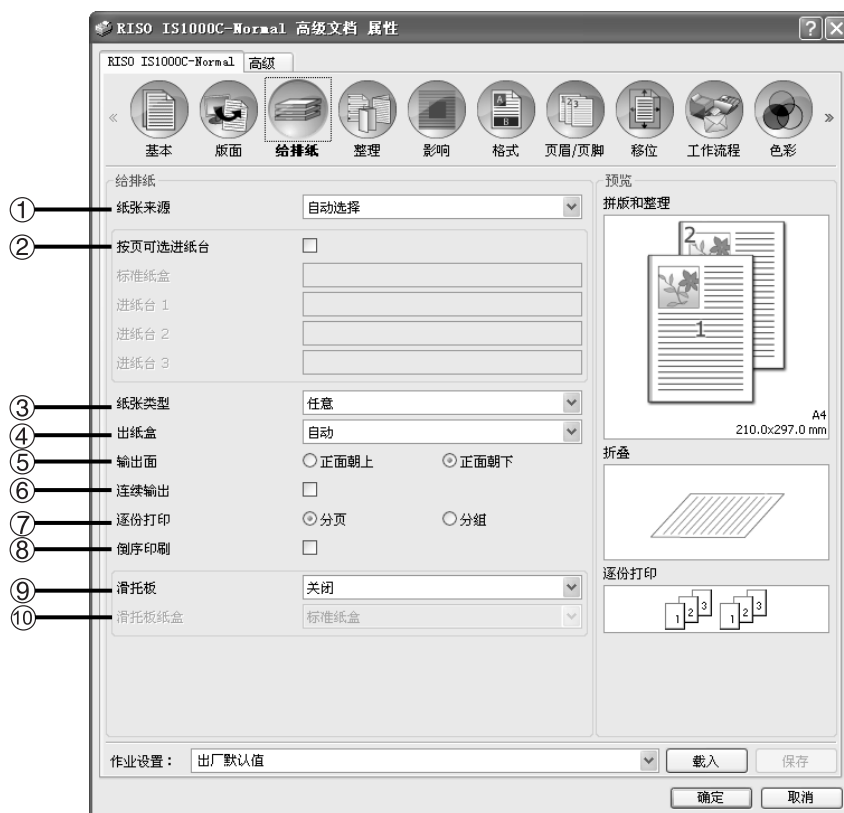
装订边距补偿：（） 0.00 ~ 2.00 mm（可以按照 0.01 mm/ 页为单位进行调整）

确定装订边距补偿设定值

- 1) 准备要打印的页数；此数字等于打印数据的总页数。
- 2) 将准备的页面对折，以外页为基准剪切纸张，使前页边对齐。
- 3) 打开折叠过的页面，测量最外层页面和最内层页面的长度。根据剪切的页数，内页稍短。使用此差值作为“全册补偿量”。
- 4) 用第 3 步获得的值除以总页数。这个值就是“装订边距补偿设定值”。

给排纸

选择打印时使用的进纸台。



设置

- 1) **纸张来源** *1
选择放置打印纸张的进纸台。基本“纸张来源”☞20 页
- 2) **按页可选进纸台** *4
可以为每一页选择不同的进纸台。☞34 页
- 3) **纸张类型** *1
选择纸张类型。基本“纸张类型”☞21 页
- 4) **出纸盒** *2
指定目的地出纸台。☞35 页
- 5) **输出面** *3
选择输出页相对于选定纸盒正面朝上或正面朝下。
- 6) **连续输出** *4
如果出纸台在打印时变满，则会自动使用另一个出纸台。☞35 页
- 7) **逐份打印**
选择是按成套的不同页面打印多页还是以每个页面为一组打印多页。☞36 页
- 8) **倒序印刷**
倒序印刷原稿。☞36 页
- 9) **滑托板**
插入一张不同进纸台（非放置打印纸张的进纸台）的纸张作为滑托板。☞36 页
- 10) **滑托板纸盒**
选择包含用来排出纸张的出纸台。☞36 页

*1 [纸张来源] 和 [纸张类型] 通过 [基本] 屏幕中的设置来决定。

*2 连接多功能整理器、自动控制叠纸盒、宽叠纸盒或大容量出纸机后，可以使用此功能。

*3 连接多功能整理器或大容量出纸机后，可以使用此功能。

*4 连接多功能整理器、自动控制叠纸盒或大容量出纸机后，可以使用此功能。

有关整理器设置，请参见“选配件”☞78 页

按页可选进纸台

可以为每一页选择不同的进纸台。
 用逗号分隔每个页数（例如 1, 2, 3），用连字符表示页码范围（例如， 1-10）。
 未被指定的进纸台的页数使用为 [纸张来源] 所选的进纸台打印。
 对于指定页，根据进纸台的纸张类型进行处理图像。

设置

- 按页可选进纸台
 选择复选框后，便可以为每一页选择不同的进纸台。
- 标准进纸台（或大容量进纸机）
 从标准进纸台中指定要打印的页。
- 进纸台 1
 从进纸台 1 中指定要打印的页。
- 进纸台 2
 从进纸台 2 中指定要打印的页。
- 进纸台 3
 从进纸台 3 中指定要打印的页。

设置示例：

可以将 15 页原稿打印至已指定的出纸台。
 如需指定打印至某个出纸台的页面，请用逗号分隔页码。
 如需指定页码范围，请用连字符分隔页码。

输入示例：	设定值
标准进纸台 (大容量进纸机)	1,5
进纸台 1	6-10
进纸台 2	11,13,15
进纸台 3	12

从标准进纸台（大容量进纸机）打印页码 1 和 5，从进纸台 1 打印页码 6 ~ 10，从进纸台 2 打印页码 11、13 和 15，从进纸台 3 打印页码 12，页码 2 ~ 4 和 14 未指定进纸台，将从 [纸张来源] 设置的进纸台打印。

注：

- 按页可选进纸台功能无法与 [拼版]、[折叠方式]、[折叠方式]、[作业委派]、[交错输出]*、[混合大小]、[封面] 和 [封底] 功能结合使用。
- * 但是，连接了大容量出纸机时，该功能只能结合 [交错输出] 一起使用。

出纸盒

指定目的地出纸台。默认设置为 [自动]。

设置

- 自动
根据多功能整理器功能的设置自动从正确的出纸台输出纸张。
如果连接了自动控制叠纸盒、宽叠纸盒或大容量出纸机，那么出纸台则由打印机的管理员设置所决定（每个模式中的出纸台）。
通常设为 [自动]。
- 面朝下纸盒
纸张从交错装订托盘输出。
- 上纸盒
纸张从多功能整理器的顶部出纸台输出。
- 自动堆叠器
打印 500 页以上时选择此出纸台，且只使用装订功能。
可输出至堆叠纸盒的纸张尺寸为 90 mm×148 mm 至 316 mm×460 mm。（装订：（203 mm×182 mm 至 297 mm×432 mm）

注：

- 堆叠纸盒在将 [折叠方式] 设为 [2 叠] 时或者在 [版面] 屏幕中将 [拼版] 设为 [小册子] 时无法选择。

注：

- 连接多功能整理器、自动控制叠纸盒、宽叠纸盒或大容量出纸机后，可以使用出纸台功能。
有关整理器设置，请参见“选配件” 78 页
- 当已连接自动控制叠纸盒或宽叠纸盒时，设置变为 [自动]、[面朝下纸盒]、[自动控制叠纸盒] 或 [宽叠纸盒]。
向自动控制叠纸盒或宽叠纸盒输出时，选择 [自动控制叠纸盒] 或 [宽叠纸盒]。
- 当已连接大容量出纸机时，设置变为 [自动]、[面朝下纸盒] 和 [大容量出纸机]。如果要从大容量出纸机输出，选择 [大容量出纸机]。

输出面

选择输出页相对于选定纸盒正面朝上或正面朝下。

设置

- 正面朝上
正面朝上打印。
- 正面朝下
正面朝下打印。

注：

- 当出纸台设置为 [堆叠纸盒] 或 [大容量出纸机] 时可以设置此项。

连续输出

如果在将 [逐份打印] 设为 [分组] 或者将 [出纸盒] 设为 [自动] 的情况下，出纸台在打印时变满，则会自动使用另一个出纸台。

注：

- 连接多功能整理器、自动控制叠纸盒或大容量出纸机后，可以使用连续输出模式。
有关整理器设置，请参见“选配件” 78 页

逐份打印

选择是按成套的不同页面打印多页还是以每个页面为一组打印多页。

设置

- 分页
按成套的不同页面对多页进行分页和打印。
- 分组
对每个页面进行分组和打印。

注：

- 如果选择了 [逐份打印]，则无法使用 [连续输出]。

倒序印刷

选择 [倒序印刷] 时，倒序印刷原稿。

滑托板

在打印过程中，插入一张不同进纸台（非放置打印纸张的进纸台）的纸张作为滑托板。在此设置滑托板的插入时间。滑托板使用的纸台可以使用 [滑托板纸盒] 进行选择。

设置

- 关闭
不插入滑托板。
- 作业之间
在作业之间插入滑托板。
- 每套之间
打印每套或每组后插入滑托板。

注：

- 不能用于折叠（2 叠）。
- 使用打孔方式时，滑托板不打孔。

滑托板纸盒

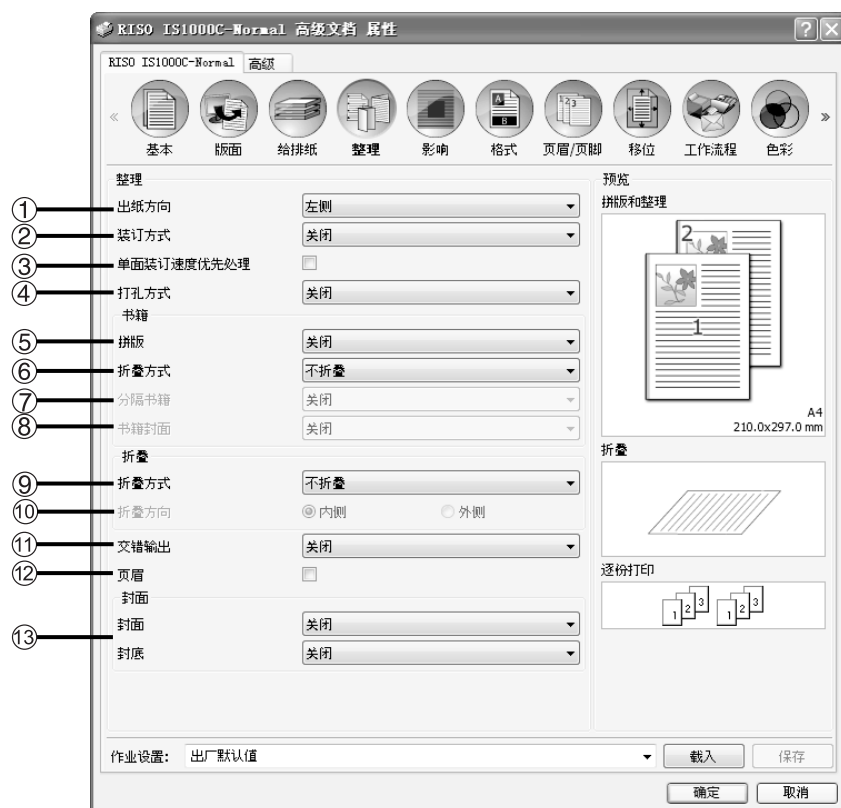
选择包含为滑托板所使用纸张的进纸台。

设置

- 标准进纸台（或大容量进纸机）
标准进纸台中的纸张用于滑托板。
- 进纸台 1
进纸台 1 中的纸张用于滑托板。
- 进纸台 2
进纸台 2 中的纸张用于滑托板。
- 进纸台 3
进纸台 3 中的纸张用于滑托板。

整理

配置逐份打印等纸张输出设置。



设置

- 1) 出纸方向 *1
指定装订或打孔的出纸方向。☞38 页
- 2) 装订方式 *2
装订打印好的纸张。☞38 页
- 3) 单面装订速度优先处理 *1
当需要处理速度优先时，正面朝上输出装订的单面页。
- 4) 打孔方式 *1*2
在打印好的纸张上打孔。☞41 页
- 5) 拼版 *3
选择拼版类型。
版面“拼版”☞28 页
- 6) 折叠方式 *4
对折输出小册子。☞43 页
- 7) 分隔书籍
制作小册子时，将一个小册子分成多个书籍。☞44 页
- 8) 书籍封面
将封页和其它页分开打印和输出。☞45 页
- 9) 折叠方式 *4
对折输出纸张。☞46 页
- 10) 折叠方向
选择纸张折叠方向。☞47 页
- 11) 交错输出 *5
在输出时移动每张副本的位置。
- 12) 页眉
随打印作业打印包含正在执行打印任务的用户名等信息的页眉页。☞49 页
- 13) 封面，封底
选择包含用于封面纸张的进纸台。☞49 页

*1 连接多功能整理器后，可以使用此功能。

*2 [装订方式] 和 [打孔方式] 通过 [基本] 屏幕中的设置来决定。

*3 [拼版] 通过 [版面] 屏幕中的设置来决定。

*4 启用多功能整理器的小册子单元功能后，可以使用此功能。

*5 连接多功能整理器、交错装订托盘或大容量出纸机后，可以使用此功能。

有关多功能整理器和交错装订托盘的详细信息，请参见“选配件”☞78 页。

出纸方向

指定装订或打孔的出纸方向。默认设置为 [左侧]。

设置

- 左侧
将出纸方向设为左侧。
- 顶部
将出纸方向设为顶部。
- 右侧
将出纸方向设为右侧。

装订方式

装订打印好的纸张。选择装订位置。默认设置为 [关闭]。

设置

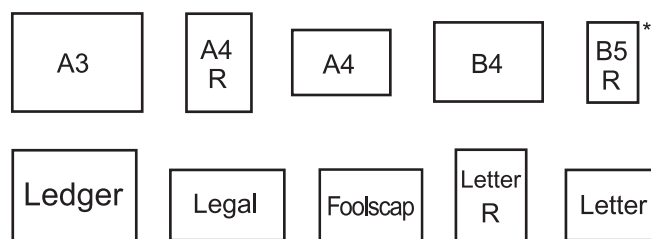
- 关闭
- 2
- 1*

* 将 [出纸方向] 设为 [顶部] 时，设置项目 [1] 变为 [左侧 1 处] 或 [右侧 1 处]。

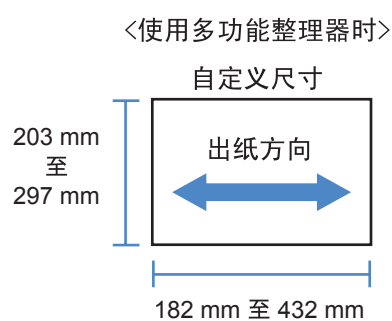


可用于装订的纸张

- 纸张尺寸



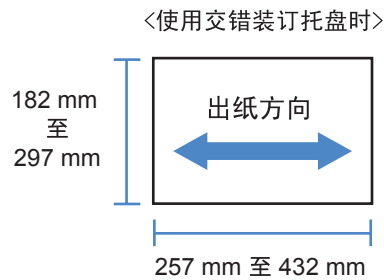
* 仅当使用交错装订托盘时。



- 纸张重量
52g/m² - 162g/m²；对于超过 162g/m² 的纸张，一页就可用作封面
- 最大装订页数
标准尺寸纸张数
A4、A4-R、B5-R、Letter 和 Letter-R 纸张：2 ~ 100 张 *
除上述尺寸以外的标准尺寸：2 ~ 65 张 *
*85g/m² 纸张

自定义尺寸纸张数
长度为 297 mm 以上：2 ~ 65 张
长度和宽度均为 216 mm 以上：2 ~ 65 张
除上述尺寸以外的自定义尺寸：2 ~ 100 张

- 当使用以下类型的纸张时，可以装订 2 ~ 65 页。
出纸方向上的宽度为 216 mm 或以上的不规则尺寸纸张



- 纸张重量
52g/m² ~ 210g/m²
- 最大装订页数
标准尺寸纸张数
A4、A4-R、B5、B5-R、Letter 和 Letter-R 纸张：2 ~ 50 张 *
除上述尺寸以外的标准尺寸：2 ~ 25 张 *
*85g/m²（23-lb bond）纸张

— 无法装订自定义尺寸纸张。

注：

- 如果页数超过最大装订页数，打印页将输出到堆叠出纸台而不进行装订。
- 在连接多功能整理器或交错装订托盘后便可以使用装订方式。
有关整理器设置，请参见“选配件” 78 页
- 在 [出纸方向] 中设置装订的出纸方向。
- 如果在 [基本] 屏幕中设置了 [装订方式]，设置将在此处应用。基本“装订方式” 38 页
- 如果将 [拼版] 设为 [小册子] 或 [小册子对折]，则不能使用此功能。
- 如果将 [折叠方式] 设为 [2 叠]，则不能使用此功能。
- 装订方式功能无法与 [连续输出] 和 [混合大小] 功能结合使用。
- 当使用交错装订托盘时，无法同时使用交错输出功能和装订模式。

单面装订速度优先处理

当使用装订模式且整理速度优先时，请将此项设置为 [开启]。由于正面朝上输出页面，装订点将位于顶页。当选择速度优先于效果时，设置此项。
默认设置为 [关闭]。

注：

- 在连接多功能整理器后便可以使用单面装订速度优先处理。有关整理器设置的详细信息，请参见“选配件” 78 页。

打孔方式

在打印好的纸张上打孔。默认设置为 [关闭]。

设置

整理器类型：用于 2/3 孔

- 关闭
- 2 孔
- 3 孔

整理器类型：用于 2/4 孔

- 关闭
- 2 孔
- 4 孔



可以打孔的纸张

- 纸张尺寸

打孔	纸张尺寸
2 孔	<div style="display: flex; flex-wrap: wrap; justify-content: space-around; align-items: center;"> <div style="border: 1px solid black; padding: 5px; margin: 5px;">A3</div> <div style="border: 1px solid black; padding: 5px; margin: 5px;">A4 R</div> <div style="border: 1px solid black; padding: 5px; margin: 5px;">A4</div> <div style="border: 1px solid black; padding: 5px; margin: 5px;">B4</div> <div style="border: 1px solid black; padding: 5px; margin: 5px;">B5 R</div> </div> <div style="display: flex; flex-wrap: wrap; justify-content: space-around; align-items: center; margin-top: 10px;"> <div style="border: 1px solid black; padding: 5px; margin: 5px;">Tabloid</div> <div style="border: 1px solid black; padding: 5px; margin: 5px;">Legal</div> <div style="border: 1px solid black; padding: 5px; margin: 5px;">Letter R</div> <div style="border: 1px solid black; padding: 5px; margin: 5px;">Letter</div> </div>
3 孔	<div style="display: flex; flex-wrap: wrap; justify-content: space-around; align-items: center;"> <div style="border: 1px solid black; padding: 5px; margin: 5px;">A3</div> <div style="border: 1px solid black; padding: 5px; margin: 5px;">A4 R</div> <div style="border: 1px solid black; padding: 5px; margin: 5px;">B4</div> <div style="border: 1px solid black; padding: 5px; margin: 5px;">B5 R</div> <div style="border: 1px solid black; padding: 5px; margin: 5px;">Tabloid</div> <div style="border: 1px solid black; padding: 5px; margin: 5px;">Letter R</div> </div>
4 孔	<div style="display: flex; flex-wrap: wrap; justify-content: space-around; align-items: center;"> <div style="border: 1px solid black; padding: 5px; margin: 5px;">A3</div> <div style="border: 1px solid black; padding: 5px; margin: 5px;">A4 R</div> <div style="border: 1px solid black; padding: 5px; margin: 5px;">Tabloid</div> <div style="border: 1px solid black; padding: 5px; margin: 5px;">Letter R</div> </div>

- 纸张重量
52g/m² - 200g/m²

注:

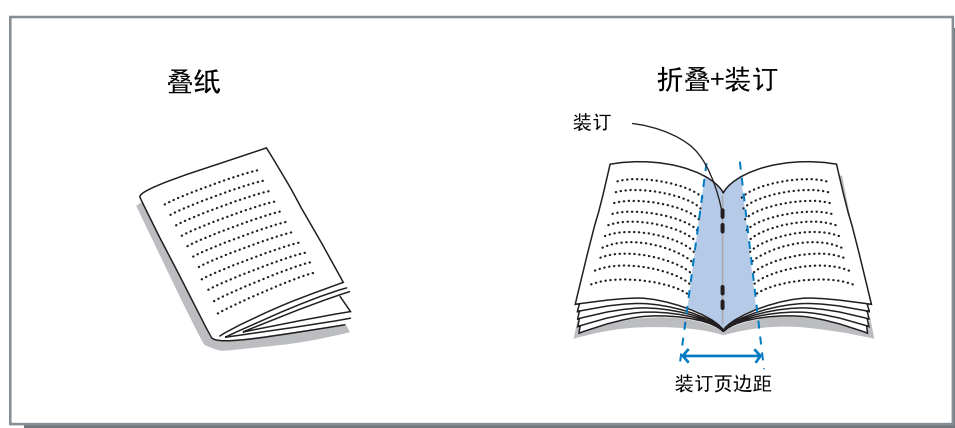
- 在连接多功能整理器后便可以使用打孔方式。
有关整理器设置，请参见“选配件” 78 页
- 在 [出纸方向] 中设置打孔的出纸方向。“出纸方向” 38 页
- 如果将 [拼版] 设为 [小册子] 或 [小册子对折]，则不能使用此功能。
- 如果在 [基本] 屏幕中设置了 [打孔方式]，设置将在此处应用。基本“打孔方式” 41 页
- 滑托板在将 [给排纸] 屏幕中的 [滑托板] 设为 [作业之间] 或 [每套之间] 时不打孔。
- 如果将 [折叠方式] 设为 [2 叠]，则不能使用此功能。
- 打孔方式功能无法与 [混合大小] 结合使用。

折叠方式

对折输出小册子。默认设置为 [不折叠]。

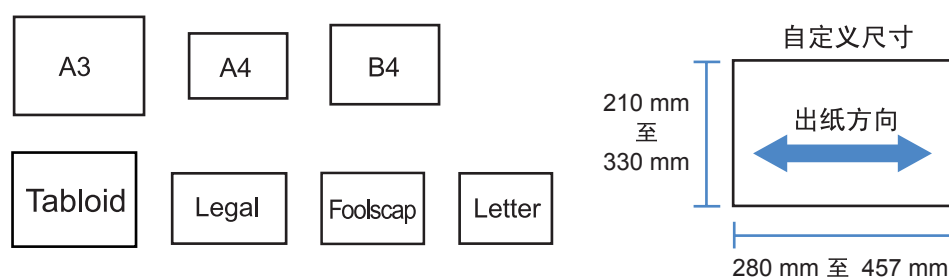
设置

- 不折叠
不执行折纸。
- 叠纸
将连续多页对折来创建小册子。
小册子可输出至多 5 页。“分隔书籍” 44 页
- 折叠 + 装订
对纸张对折并在中央装订来创建小册子。
可以在折叠部位装订。
小册子可输出至多 15 页。“分隔书籍” 44 页



可用于小册子的纸张

- 纸张尺寸



使用自定义尺寸纸张时，不要使纸张的垂直长度长于水平长度。

- 纸张重量
60g/m² - 90g/m²；对于超过 90g/m² 的纸张，一页就可用作封面)
- 最大装订容量
最大装订容量包括封面在内总共为 60 页（15 页纸）。

注：

- 在启用多功能整理器的装订功能后便可以使用折叠方式。
有关整理器设置，请参见“选配件” 78 页
- 即使 [小册子] 没有为 [版面] 屏幕中的 [拼版] 选择时仍可以使用。
- 此功能无法与混合大小功能结合使用。

分隔书籍

制作小册子时，将一个小册子分成多本书籍。如果 [拼版] 设置为 [关闭]，您可以指定分隔书籍的页数。默认设置为 [关闭]。

设置

- 关闭
不执行分隔书籍。

如果 [拼版] 设置为 [小册子]

- 自动
如果 [折叠方式] 设置为 [折叠+装订]，则以 15 张为单位输出书籍（60 页）。如果 [折叠方式] 设置为 [叠纸]，则以 5 张为单位输出书籍（20 页）。

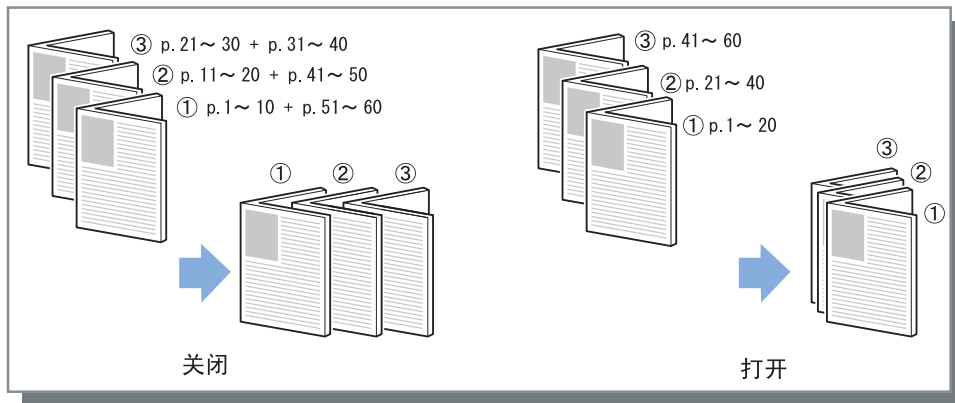
如果 [拼版] 设置为 [关闭]

- 自动
如果 [折叠方式] 设置为 [折叠+装订]，则以 15 张为单位输出书籍。如果 [折叠方式] 设置为 [叠纸]，则以 5 张为单位输出书籍。
- 如果选择 [折叠+装订]：为 1 到 15（张），如果选择 [叠纸]：为 1 到 5（张）
书籍按以上范围指定的单位输出。

注：

- 分隔书籍功能在 [拼版] 设置为 [小册子] 或 [关闭] 时可用。
版面“拼版”☞28 页
- 如果不分隔书籍打印 16 页纸（61 页）或更多页数的原稿，则输出的纸张顺序不能获得预期效果。打印后需要重新排列纸张。
- 执行分隔书籍功能时，书籍封面和添加封面功能不可用。
“书籍封面”☞45 页，“封面/封底”☞49 页

分隔书籍功能关闭和打开时的 15 页纸（60 页）原稿（当折叠方式模式设为叠纸时）



书籍封面

当 [拼版] 设为 [小册子] 时将封页和其它页分开打印和输出。要在不同于原稿正文纸张的纸张上打印封面时，可以使用此功能。默认设置为 [关闭]。

注：

- 此功能可以与分隔书籍结合使用。

设置

- 关闭
不添加小册子封面。
- 仅打印封面
单独小册子打印的封面。
- 打印除封面外的所有页
封页之外的页面被打印，在封面进纸台中放置的封页插入到输出件中。
- 储存除封面外的书籍
只打印封页，除封面以外的其它页作为待机作业处理。创建小册子时，打印封页并将其装入标准进纸台，然后使用打印机触摸面板检索并打印待机作业。
- 指定封面纸盘打印全部
用户可以为封面页用纸指定进纸台。可以使用不同类型的纸张打印封面页和正文。

注：

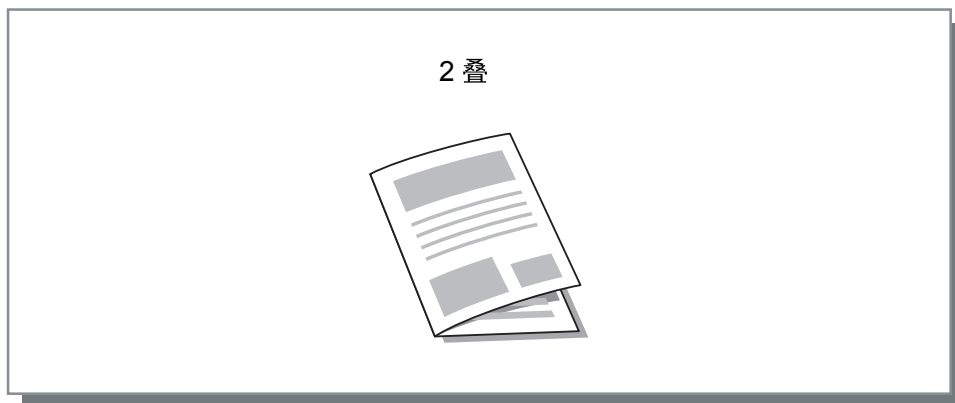
- 如果选择了 [仅打印封面]，将只打印封页（原稿的前两页和最后两页）。
- 如果选择了 [仅打印封面]，打印好的纸张将不被对折。
- 选择了 [储存除封面外的书籍] 时，无法使用 [工作流程] 屏幕中的 [安全打印] 功能。
- 设置 [打印除封面外的所有页] 时，首先准备封页，然后选择作为 [整理] 屏幕上 [封面] 纸台插入的封页的纸台。
- 当设置 [指定封面纸盘打印全部] 时，使用通过 [封面] 选择的进纸台中的纸张打印封面页（原稿的前 2 页和最后 2 页），使用通过 [给排纸] 选项卡中的 [纸张来源] 选择的进纸台中的纸张打印正文。

折叠方式

对折输出纸张。默认设置为 [不折叠]。

设置

- 不折叠
不执行折纸。
- 2 叠
将一页纸对折来创建小册子。



可用于折叠的纸张

- 纸张尺寸

折叠	纸张尺寸	自定义尺寸
2 叠	<div style="display: flex; flex-wrap: wrap; justify-content: space-around;"> <div style="border: 1px solid black; padding: 5px; margin: 5px;">A3</div> <div style="border: 1px solid black; padding: 5px; margin: 5px;">A4</div> <div style="border: 1px solid black; padding: 5px; margin: 5px;">B4</div> <div style="border: 1px solid black; padding: 5px; margin: 5px;">Tabloid</div> <div style="border: 1px solid black; padding: 5px; margin: 5px;">Legal</div> <div style="border: 1px solid black; padding: 5px; margin: 5px;">Foolscap</div> <div style="border: 1px solid black; padding: 5px; margin: 5px;">Letter</div> </div>	<div style="text-align: center;"> <p>自定义尺寸</p> <p>210 mm 至 330 mm</p> <p>280 mm 至 457 mm</p> <p>出纸方向</p> </div>

- 纸张重量
60g/m² - 90g/m²

注:

- 在启用多功能整理器的装订功能后便可以使用 2 叠功能。
- 若要在多页小册子上进行 2 叠，请设置 [折叠方式]。
- 无法将 2 叠功能与装订方式、打孔方式、封面、出纸盒（自动堆叠器）、交错输出、滑托板或页眉功能结合使用。

折叠方向

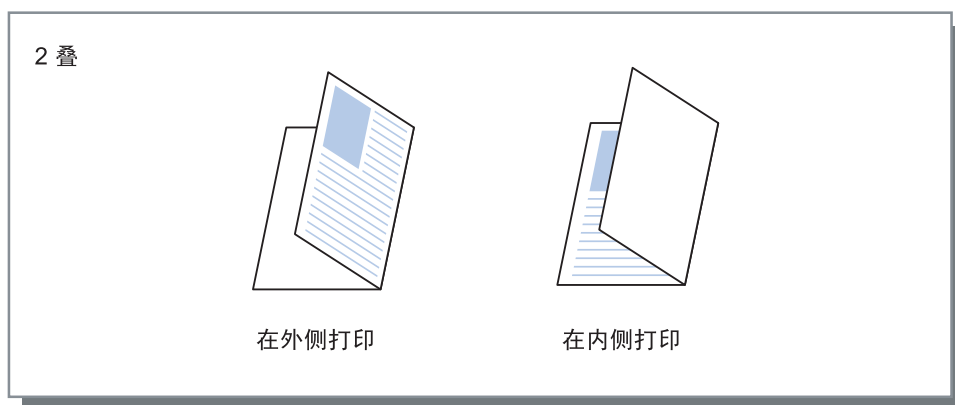
从以下设置中选择纸张折叠方向。

设置

- 内侧
折叠纸张时使打印面（双面打印的奇数页）位于小册子的内侧。
- 外侧
折叠纸张时使打印面（双面打印的奇数页）位于小册子的外侧。

注：

- 如果将 [折叠方式] 设为 [2 叠]，则不能使用这些设置。



交错输出

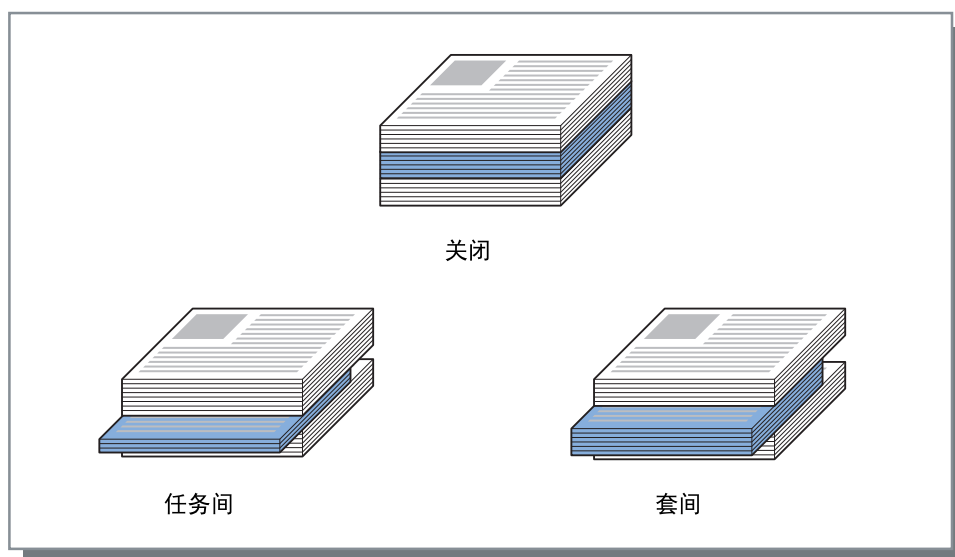
打印多页时，输出件在设定间隔移位。

设置

- 关闭
输出不交错。
- 任务间
每份作业的输出件交错。
- 套间
打印每套或每组后，输出件交错。

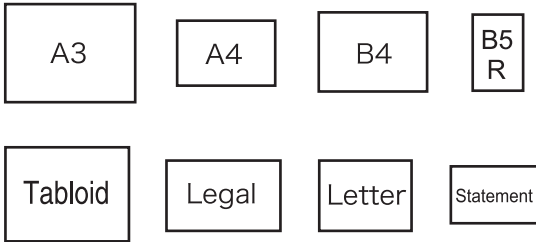
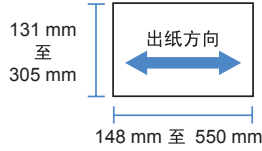
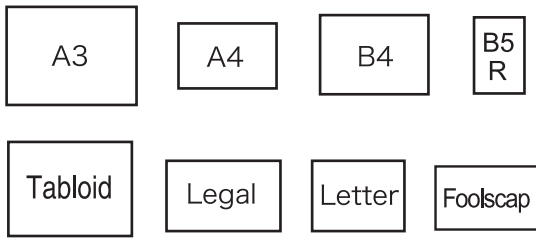
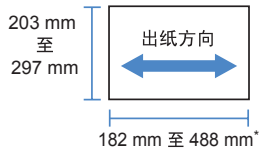
注：

- 连接多功能整理器、交错装订托盘或大容量出纸机后，可以使用交错输出功能。当使用交错装订托盘输出时，无法同时使用装订模式。
有关整理器设置，请参见“选配件” 78 页
- 连接多功能整理器后，只有使用堆叠纸盒输出时才能设置此功能。不能用于折叠（2 叠）或小册子，或者任何无法输出到堆叠纸盒的其它功能。
- 此功能无法与混合大小功能结合使用。
- 对于子集整理作业，将按照已指定的单位交错子集。



可用于交错输出的纸张

- 纸张尺寸

整理器类型	进纸台	纸张尺寸	自定义尺寸
交错装订托盘	交错装订托盘 (打印机左侧)		
多功能整理器	堆叠纸盒 (整理器右侧上的第二个纸台)		

* 装订: 182 mm 至 432 mm

90 mm × 182 mm 至 340 mm × 432 mm (使用大容量出纸机时)

有关可使用纸张的信息, 请参见打印机使用说明书。

页眉

打印带有作业名称 / 所有者名称等的纸张来识别打印文件的人。

注:

- 不能用于 [折叠方式]。

封面 / 封底

设置是否插入封面或封底。如果插入, 请选择要使用的纸台。

为 [封面] 或 [封底] 选择下列一种设置。

设置

- 关闭
不添加封面。
- 标准进纸台 (或大容量进纸机)
标准进纸台中的纸张用于封页。
- 进纸台 1
使用进纸台 1 打印封面。
- 进纸台 2
使用进纸台 2 打印封面。
- 进纸台 3
使用进纸台 3 打印封面。

注:

- 添加封面时, 封面在原稿的第一页之前从在 [封面] 处所选纸台输出。
- 添加封底时, 封底在原稿的最后一页之后从在 [封底] 处所选纸台输出。

封面进纸台装载方向

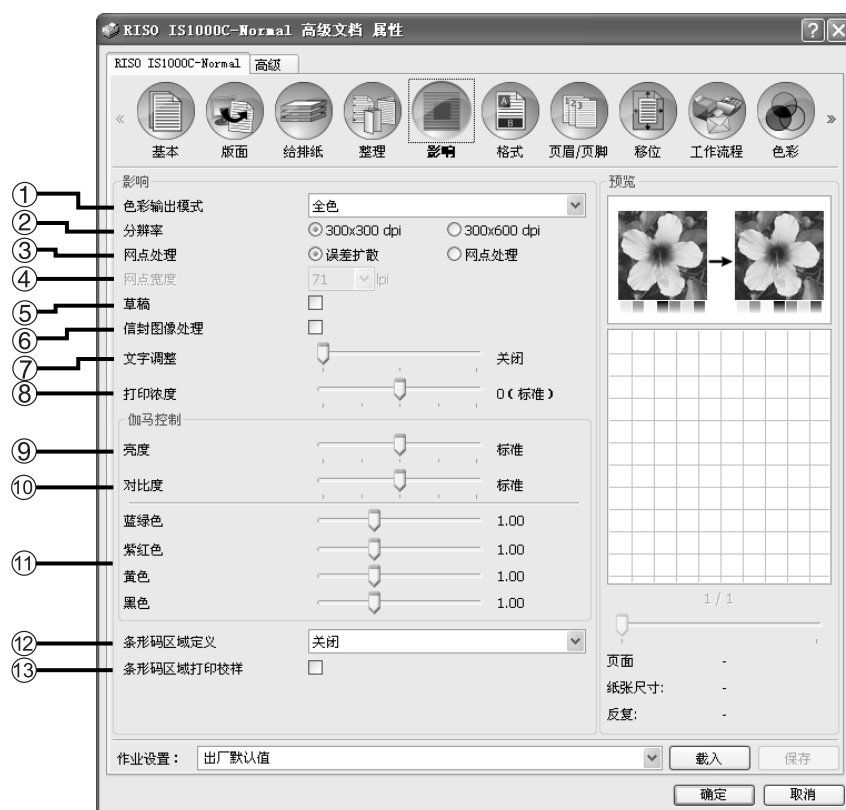
	垂直方向		水平方向	
	进纸台	标准进纸台 (或大容量进纸机)	进纸台	标准进纸台 (或大容量进纸机)
默认设置				
出纸方向： 左侧				
出纸方向： 顶部				
出纸方向： 右侧				

注：

- 可用于添加封面的纸张尺寸
A3、B4、A4、B5、Tabloid、Legal、Letter
- 纸张重量
使用标准进纸台时：46g/m² - 210g/m²
使用进纸台 1/ 进纸台 2/ 进纸台 3 时：52g/m² - 104g/m²
- 不能用于添加封面、按页可选进纸台、折叠（2 叠）、逐份打印（按页排列）、分隔书籍、作业委派或混合大小功能。

影响

调整分辨率、色彩输出模式、亮度和对比度。



设置

1) 色彩输出模式 *1

选择全彩色或单色（黑色、青色或品红色）打印。
基本“色彩输出模式”☞21页

2) 分辨率

设置图像质量（分辨率）。☞52页

3) 网点处理

选择半色调处理的方法。☞52页

4) 网点宽度

设置网点宽度（每英寸线数）。☞53页

5) 草稿

通过误差扩散执行省墨打印。

6) 信封图像处理

防止在信封上打印图像时出现模糊和细小错误。

7) 文字调整

选择文字调整的度数。
☞54页

8) 打印浓度

调整打印浓度。☞55页

9) 亮度

调整图像的浓度。☞55页

10) 对比度

调整图像的对比度。☞55页

11) 蓝绿色，紫红色，黄色，黑色

调整每种颜色的伽马补偿值。☞56页

12) 条形码区域定义 *2

调整指定条形码打印区域的打印浓度，以确保能正常读取条形码。☞56页

13) 条形码区域打印校样

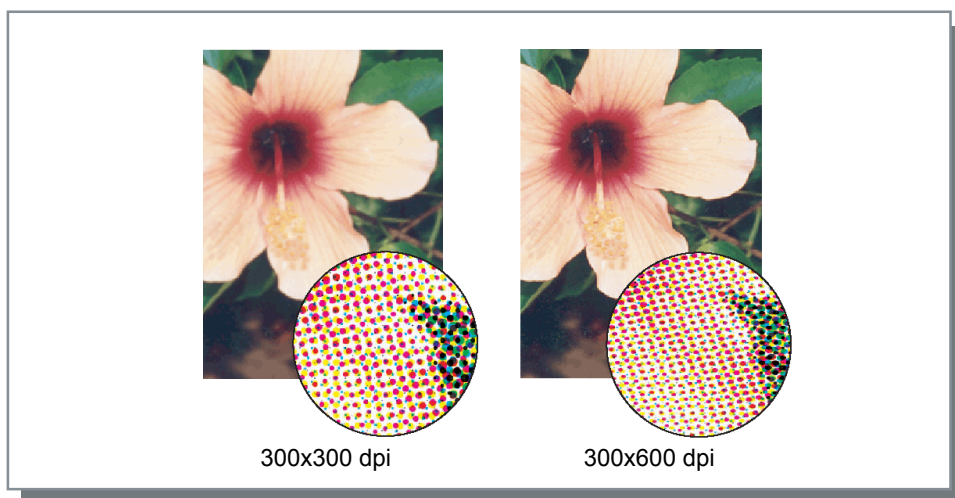
预览通过 [条形码区域定义] 指定的打印区域。指定区域在打印时为阴影。☞56页

*1 如果在 [基本] 屏幕中设置了 [色彩输出模式]，设置将在此处应用。

*2 在使用 [条形码区域定义] 之前，必须预先注册条形码打印区域。有关详细信息，请参见另一本说明书“实用程序指南”。

分辨率

设置图像质量（分辨率）。可以选择 **[300 × 300 dpi]** 或 **[300 × 600 dpi]**。分辨率用 dpi（每英寸点数）表示。默认设置为 **[300 × 300 dpi]**。



网点处理

选择半色调处理的方法。默认设置为 **[误差扩散]**。

什么是半色调？

半色调是通过改变喷在纸张上的油墨浓度和尺寸、用有限的油墨种类表达连续色调的处理方法。

设置

可以选择两种类型的半色调处理方法。

- 误差扩散
用网点浓度表达色调。浓度越大，图像越深；浓度越小，图像越浅。



- 网点处理
通过调整网点尺寸表达色调。尺寸越大，图像越深；尺寸越小，图像越浅。选择 **[网点处理]** 后，您可以设置 **[网点宽度]**。

网点宽度

设置将 [网点处理] 设为 [网点处理] 时的网点宽度（每英寸线数）。您可以选择 43 lpi、71 lpi 或 100 lpi。随着线数增大，图像就会越精细。



草稿

通过误差扩散执行省墨打印。默认设置为 [关闭]。

注：

- 当使用草稿功能时，打印浓度随着墨量的减少而降低，中间色比一般情况稍粗糙。

信封图像处理

防止在信封上打印图像时出现模糊和细小错误。默认设置为 [关闭]。

文字调整

选择是否使用文字调整。在 [文字调整] 中设置 [适中] 或 [高] 后，将启用文字调整，使字符和格线的轮廓打印更加平滑。默认设置为 [关闭]。

若要设置，请单击分栏指示符号。

分栏指示符号设置为从左侧、[关闭]、[适中] 和 [高]。

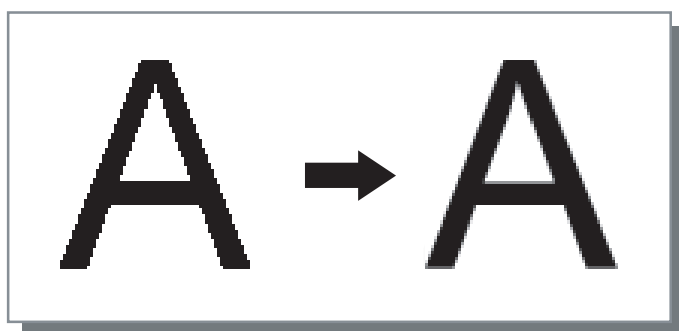
所选数值显示在分栏的右侧。

注：

- 使用文字调整将增加打印时间。（选择 [高] 将增加打印时间。）

什么是文字调整？

此功能可调整文字和图像的边缘。此功能在图形和背景颜色之间使用比较确定的颜色来增强轮廓。



打印浓度

使用 5 个等级调整打印浓度。数值越大，打印越深。默认设置为 **[0 (标准)]**。

若要调整，请单击分栏指示符号。

分栏指示符号设置为从左侧、**[-2]**、**[-1]**、**[0 (标准)]**、**[1]** 和 **[2]**。

所选数值显示在分栏的右侧。

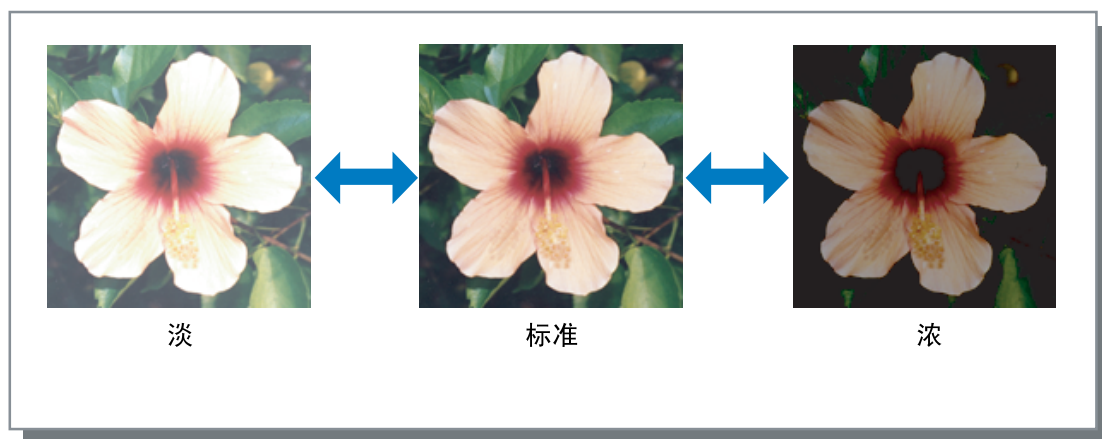
亮度

按照 5 个等级调整图像浓度。默认设置为 **[标准]**（中央）。

若要调整，请单击分栏指示符号。

分栏指示符号设置为从左侧、**[淡]**、**[中淡]**、**[标准]**、**[中浓]** 和 **[浓]**。

所选数值显示在分栏的右侧。



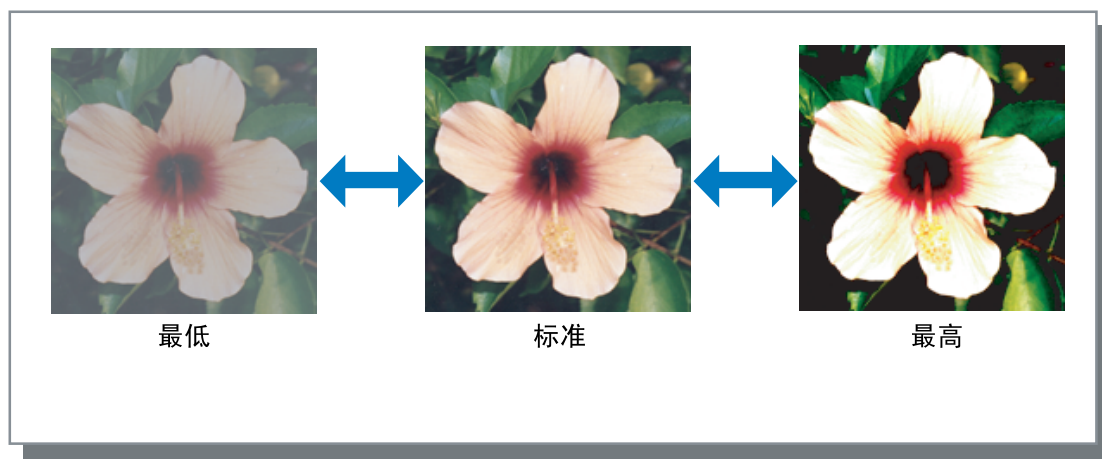
对比度

按照 5 个等级调整图像的对比度（亮区和暗区之间的相互关系）。提高对比度将增大亮区和暗区之间的差别，但是，中等亮区清晰度将下降。降低对比度会使中等亮区之间的区别更加清晰，但是，整体图像将变暗。

若要调整，请单击分栏指示符号。

分栏指示符号设置为从左侧、**[最低]**、**[低]**、**[标准]**、**[高]** 和 **[最高]**。

所选数值显示在分栏的右侧。



蓝绿色，紫红色，黄色，黑色

调整每种颜色的伽马补偿值。伽马补偿值设置的越高，颜色越深；伽马补偿值设置的越低，颜色越浅。

若要调整，将分栏上面的控制器滑动到左侧或右侧。

调整范围为 0.01 - 3.00。

条形码区域定义

调整指定条形码打印区域的打印浓度，以确保能正常读取条形码。从下拉菜单中选择要使用的条形码区域指定文件。

注：

- 在使用 [条形码区域定义] 之前，必须预先注册条形码打印区域。有关详细信息，请参见另一本“实用程序指南”。
- 设置 [条形码区域定义] 时，使用 [文字调整] 或放大功能（ [缩放]、 [按纸张尺寸缩放]、 [拼版] 或其它）可能导致条形码读取不正确。
- 创建原始条形码数据时使用黑色（仅 K）。如果数据中包含彩色，可能很难识别条形码。
- 如果原始条形码数据是黑色，但遇到打印困难，将可能通过应用软件执行自动颜色转换。检查应用软件的“颜色转换处理”设置。
- 可以通过注册默认设置减少设置项目的数量，从而简化条形码打印。

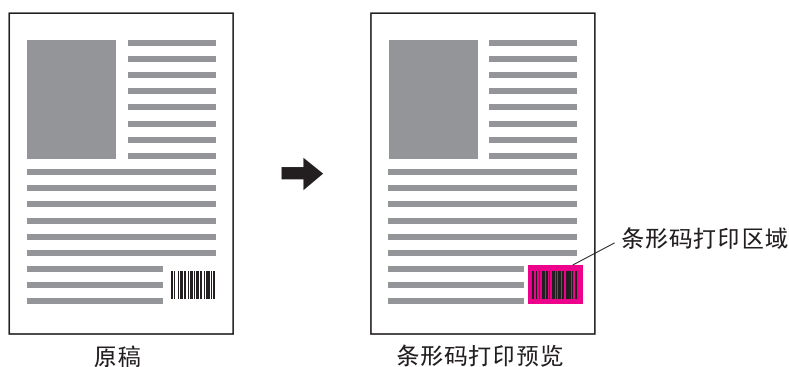
注册默认设置

- 1) 选择 [开始]-[打印机与传真]，选择 IS1000C / IS950C，然后点击 [属性]。
- 2) 通过 [打印首选项] 启动打印机驱动程序，显示 [影响] 选项卡。
- 3) 配置用于条形码打印的必要设置，然后单击 [应用] 按钮。
指定的“条形码区域定义文件”注册为默认设置。下次执行条形码打印时只需选择打印机驱动程序。

条形码区域打印校样

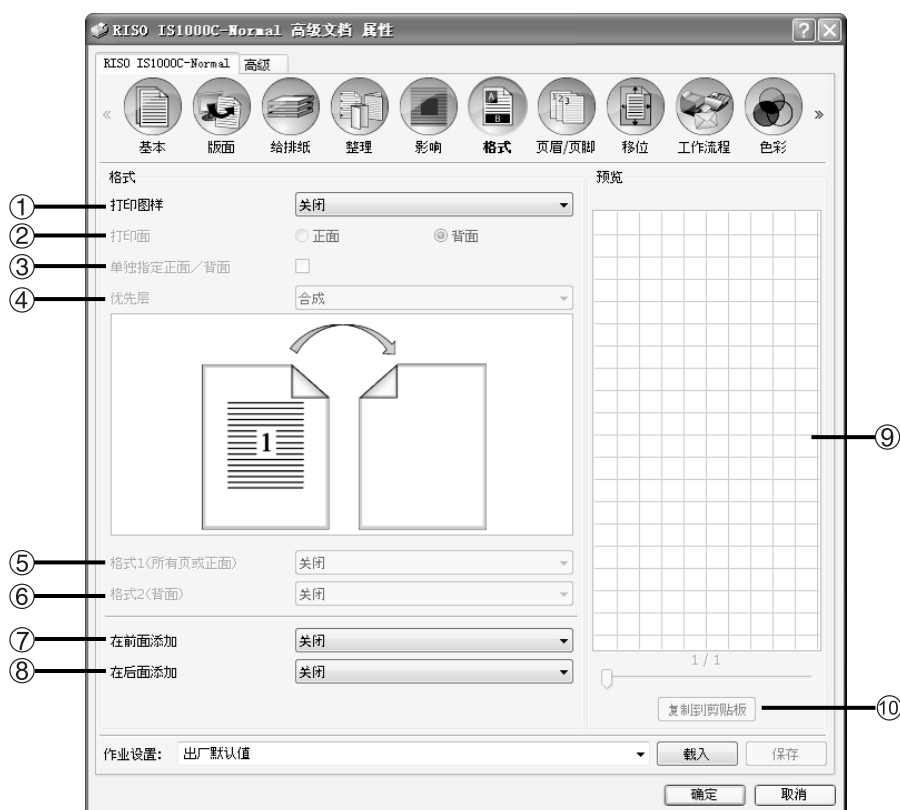
可以在使用 [条形码区域定义] 之前检查条形码打印区域设置是否正确。

原稿上指定的打印区域显示为阴影。如果指定的区域不正确，请更改注册的条形码区域设置。（有关详细信息，请参见另一本说明书，“实用程序指南”。）



格式

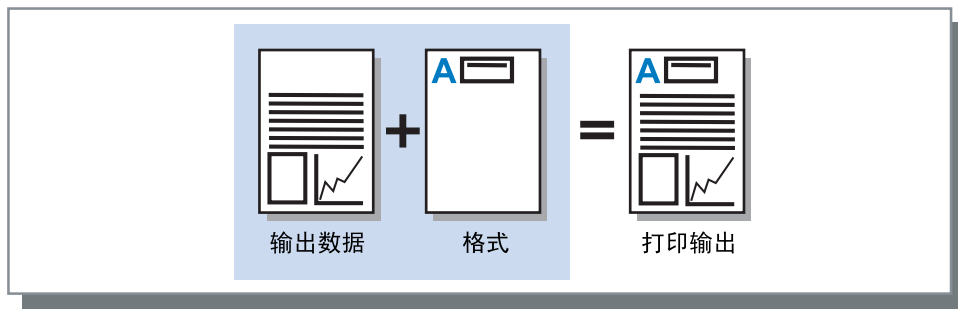
选择已在 ComColorExpress IS1000C / IS950C 中登记的格式，并且将输出数据叠印在这些格式上。



设置

- 1) **打印图样**
设置是否将格式打印在与输出数据相同的一面。☞ 59 页
- 2) **打印面**
当选择 [隔页添加 (长边装订)] / [隔页添加 (短边)] 或 [隔面添加 + 每页添加 (长边装订)] / [隔页添加 + 每页添加 (短边装订)] 时，选择将表格打印在纸张正面还是背面。☞ 61 页
- 3) **单独指定正面 / 背面**
在双面打印时为每一面指定不同的格式并打印。☞ 61 页
- 4) **优先层**
选择是否在选中 [每页添加]、[隔面添加 + 每页添加 (长边装订)] 或者 [隔页添加 + 每页添加 (短边装订)] 时优先处理格式或输出数据。☞ 61 页
- 5) **格式 1 (所有页或正面) ***
选择打印在输出数据的正面或两面的格式。☞ 62 页
- 6) **格式 2 (背面) ***
选择打印在输出数据背面的格式。☞ 62 页
- 7) **在前面添加 ***
选择添加在输出数据前面的格式。☞ 62 页
- 8) **在后面添加 ***
选择添加在输出数据后面的格式。☞ 62 页
- 9) **预览**
预览所选择的格式。
- 10) **复制到剪贴板**
将预览中显示的图像复制到剪贴板以检查版面。☞ 62 页

* 在 IS1000C / IS950C 中登记的表格文件显示在下拉菜单中。



注:

- 需要事先在计算机上创建表格数据，并将其登记在 IS1000C / IS950C 中。
有关详细信息，请参见另一本说明书“实用程序指南”。
- 格式将按照输出数据的打印方向、输出尺寸和图像质量设置进行输出。
“打印方向” 20 页，“输出尺寸” 27 页，“影响” 51 页
- 不能保存（登记）叠印在表格上的输出数据。

打印图样

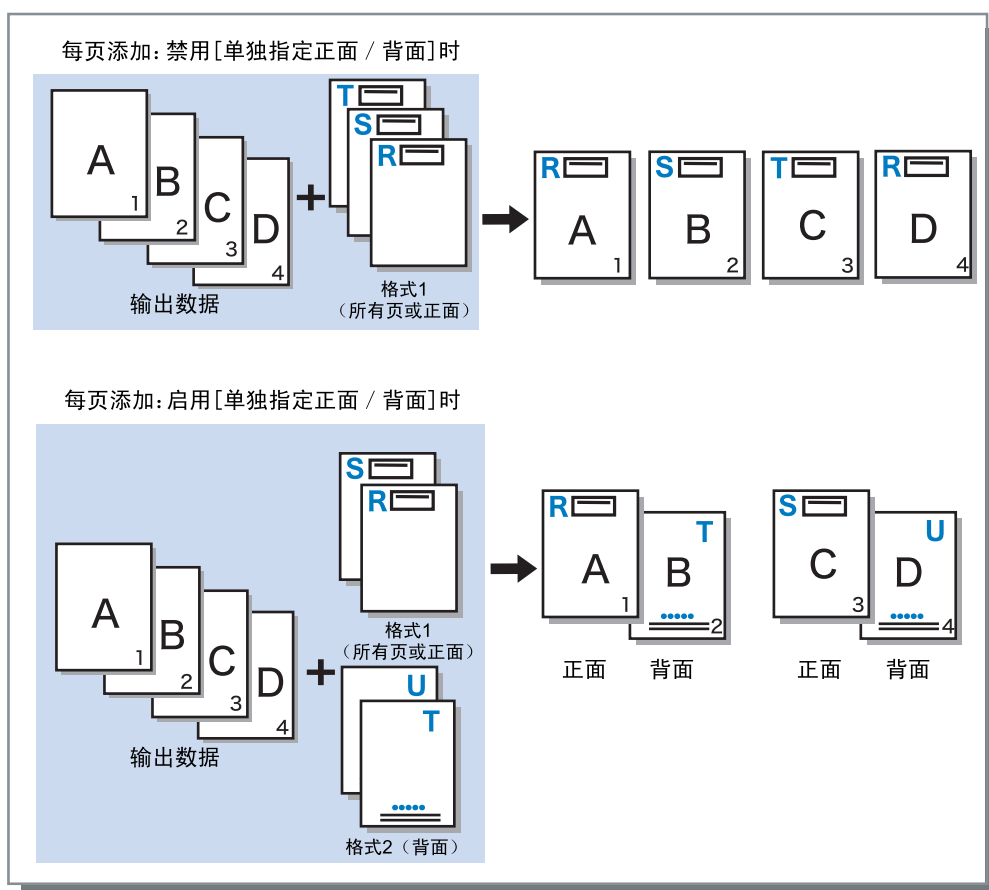
选择已在 ComColorExpress IS1000C / IS950C 中登记的格式，然后选择要打印在纸张的哪一面。

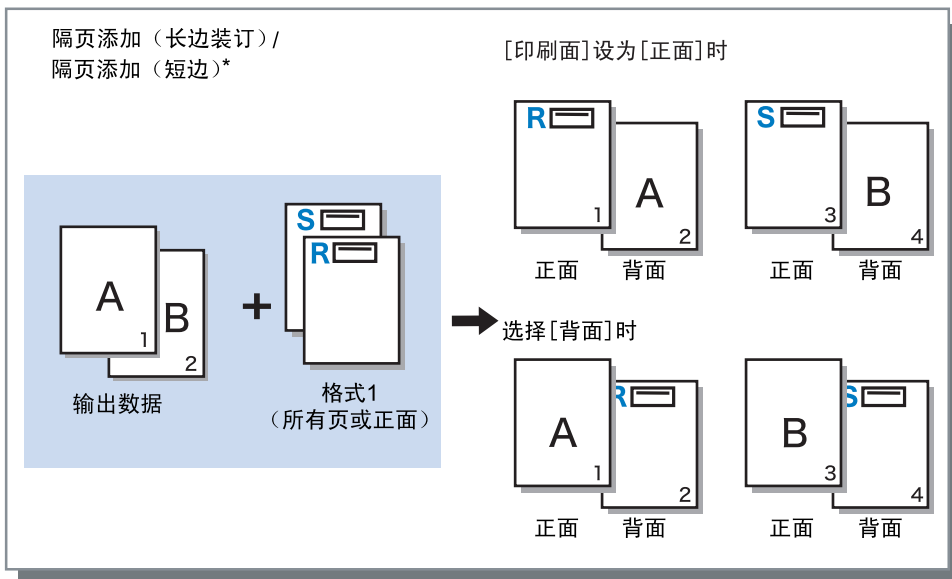
设置

- 关闭
不打印格式。
- 每页添加
将格式打印在与输出数据相同的一面。
[单独指定正面 / 背面] 在已经设置双面打印时可以选择。选择 [单独指定正面 / 背面] 复选框时，您可以从表格列表中为每个表格选择 [格式 1 (所有页或正面)] 或 [格式 2 (背面)]。
- 隔页添加 (长边装订) / 隔页添加 (短边)
将输出数据和表格打印在不同面上。
表格数据打印在 [打印面] 中所指定的一面。在另一面，输出数据作为可变数据打印。
- 隔面添加 + 每页添加 (长边装订) / 隔页添加 + 每页添加 (短边装订)
将输出数据和格式进行组合后打印在一面，将单独的格式打印在另一面。
可以从 [格式 1 (所有页或正面)] 或 [格式 2 (背面)] 中指定每个表格。

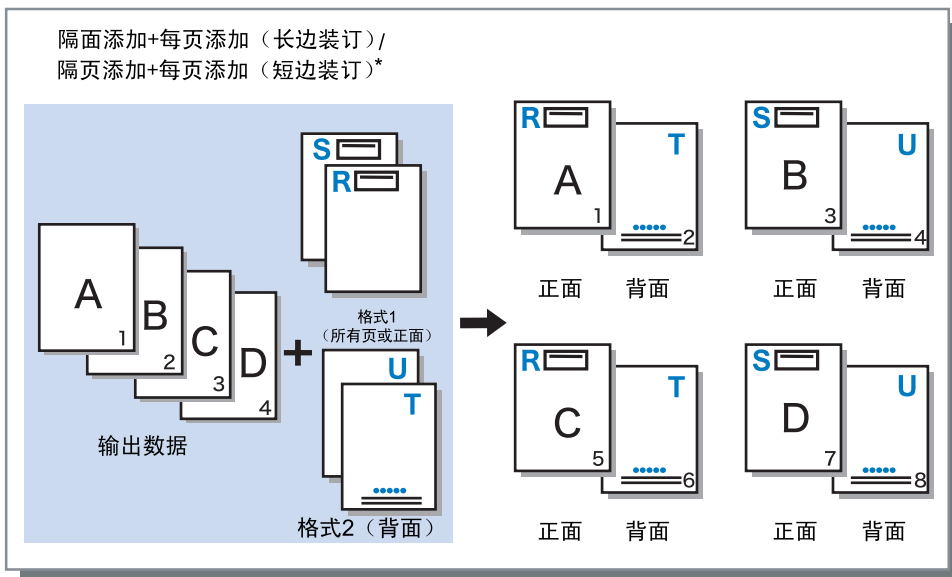
注:

- 如果设置了不同原稿尺寸，则不能使用此功能。
- 如果设置了拼版，则不能使用此功能。





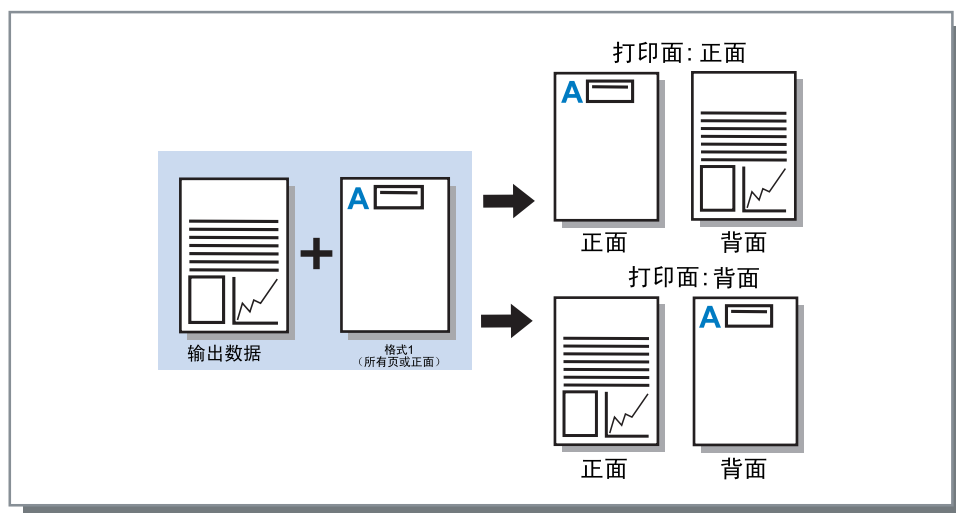
* 长边显示在图中。



* 长边显示在图中。

打印面

如果从 [打印图样] 中选择 [隔页添加 (长边装订)] / [隔页添加 (短边)] 或 [隔面添加 + 每页添加 (长边装订)] / [隔页添加 + 每页添加 (短边装订)]，选择将表格数据打印在纸张正面还是背面。默认设置为 [背面]。



注:

- 选择 [隔面添加 + 每页添加 (长边装订)] / [隔页添加 + 每页添加 (短边装订)] 时，会选择只打印表格的一面。

单独指定正面 / 背面

在双面打印时为每一面指定不同的格式并打印。

为 [打印图样] 选择 [每页添加] 或 [隔面添加 + 每页添加 (长边装订)] / [隔页添加 + 每页添加 (短边装订)] 时设置。

优先层

设置是否在通过 [打印图样] 选中 [每页添加]、[隔面添加 + 每页添加 (长边装订)] 或者 [隔页添加 + 每页添加 (短边装订)] 时优先处理并重叠格式数据或输出数据。默认设置为 [合成]。

设置

- 合成
优先处理并重叠包含浓重颜色的输出数据或格式数据。
- 原稿
优先处理输出数据 (原稿) 并重叠格式数据。
- 格式
优先处理格式数据并重叠输出数据 (原稿) 层。

注:

- 如果优先层图像大于非优先层图像，可能不会打印非优先层图像。
- 如果输出数据和格式数据的颜色相同，可能不会显示图像中颜色合并的区域

格式 1（所有页或正面）

选择打印在输出数据的正面或两面的格式。

格式 2（背面）

选择打印在输出数据背面的格式。

在前面添加

选择添加在输出数据（作业）前面的格式。

在后面添加

选择添加在输出数据（作业）后面的格式。

复制到剪贴板

将预览中显示的图像复制到剪贴板以检查版面。

如果复印到剪贴板，可以将复制内容粘贴到使用的应用程序中进行数据输出并且，例如，确认版式。

页眉 / 页脚

允许您在打印时向输出数据添加页眉或页脚文件。



设置

1) 页眉 / 页脚

可以将要添加的目标文字或控制代码输入到左侧、中央和右侧。☞64 页

2) 起始编号

输入页码时，指定在要打印的首页上出现的编号。☞64 页

3) 打印起始页

输入页码时，指定要进行编号的首页的页码。☞64 页

4) 页数插入

您可以选择页码出现的位置。☞65 页

5) 总页数插入

您可以选择总页数出现的位置。☞65 页

6) 透明度

使打印区域透明。☞65 页

7) 仅第一页

可以选择让输入的页数或文字仅出现首页上。☞65 页

8) 字体

指定页眉 / 页脚（文本、页码）的字体。☞65 页

9) 字体大小

指定页眉 / 页脚（文本、页码）的字体大小。☞65 页

10) 插入字体信息

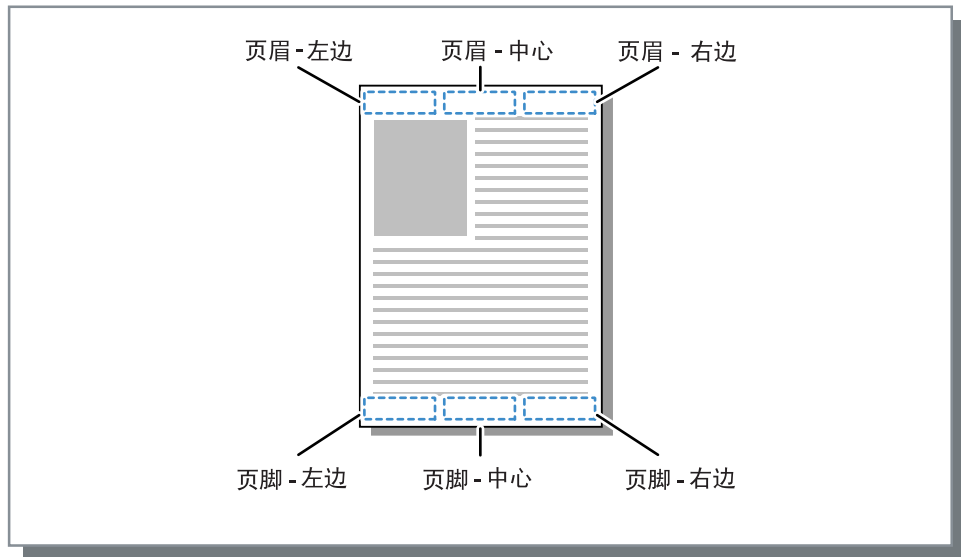
插入字体和字体大小信息。☞65 页

页眉 / 页脚

页数或普通文字可打印在页面的顶部或底部。

设置

如果在每个字段中输入了页数或文字，则会出现打印页的下列区域中。



注:

- 将 [拼版] 设为 [多页组合] 或 [多页组合 (单张)] 时，即使多页打印在一张纸上，页眉 / 页脚会打印在每张打印页上（不是原稿的每页上）。
- 将 [拼版] 设为 [小册子] 或 [小册子对折] 时，页眉 / 页脚打印在已完成小册子的每一页上。
- 可以指定 0 ~ 127 个字符。页码在屏幕上显示为 [#p]，总页数显示为 [#P]，用户名显示为 [#nO]。打印时，这些区域显示相应的数字和 / 或用户名（计算机的所用者名称）。

起始编号

打印页码时，指定将在具有页码的首页上出现的页码。

设置

- 起始编号：1 - 9999

打印起始页

打印多个页码时，指定要进行编号的首页的页码。

设置

- 打印起始页：1 - 9999

注:

- 输入文字时，该文字也会从开始页开始打印。

页码示例

如果有两页的目录以及从第三页开始的编号页，请将 [起始编号] 设置为“1”，并将 [打印起始页] 设为“3”。

页数插入 / 总页数插入

您可以选择页码或总页数出现的位置。

单击要在 [页眉 / 页脚] 中所出现页码或总页数的位置，然后单击 [页数插入] 或 [总页数插入]。“#p”（页码）或“#P”（总页数）显示在单击的文本框中，并且数字将在打印文件时出现。

注：

- 若要以（页码）/（总页数）的形式打印页码和总页数，例如“1/10”或“2/10”，请单击 [页数插入] 和 [总页数插入]，然后在其中间插入“/”。
- 若要将页码或总页数的位数设定为特定位数，请在“#”和“p”或“P”之间插入数字字符（2至9）。

示例) 插入“#2p”时，页码会显示为两位数，如 01 至 50。

插入“#3P”时，总页数会显示为三位数，如 005 或 050。

插入“#4p/#4P”时，页码和总页数都会显示为四位数，如 0001/0500 至 0500/0500。

透明度

使每个打印区域的背景透明。

仅第一页

可以选择让输入的页数或文字仅出现首页上。

字体

指定页眉 / 页脚（文本、页码）的字体。

可以从打印机控制器安装的字体中进行选择。

字体大小

指定页眉 / 页脚（文本、页码）的字体大小。

设置

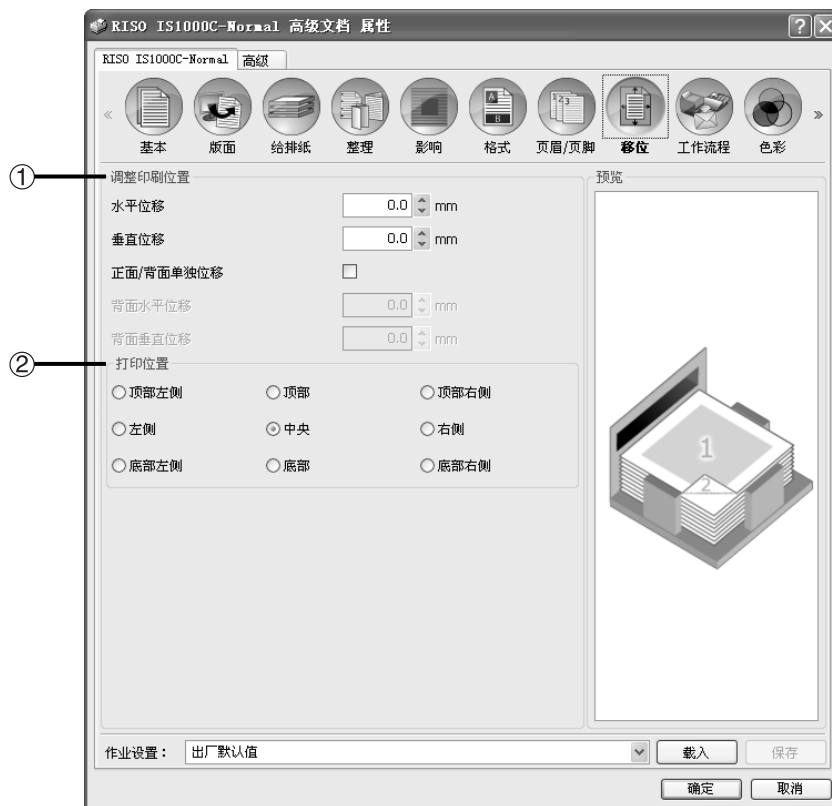
- 可以在 8 pt 至 32 pt 的范围内指定字体大小。

插入字体信息

在页眉 / 页脚中插入字体和字体大小信息。

移位

调整原稿图像的垂直边距和水平边距。



设置

1) 调整印刷位置

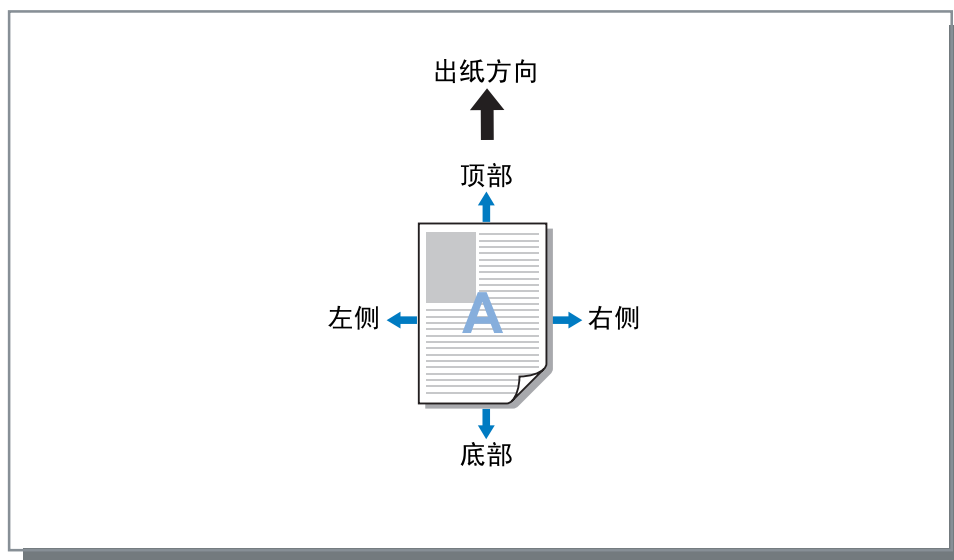
调整原稿的打印位置。☞ 67 页

2) 打印位置

选择在纸张上指定给原稿图像的标准位置。☞ 68 页

调整印刷位置

调整原稿的打印位置。可以在垂直方向 ± 254 mm 和水平方向 ± 254 mm 的范围内以 0.1 mm 的增量调整位置。进行双面打印时，可以单独调整正面和背面。可以在 [打印位置] 中选择标准位置。

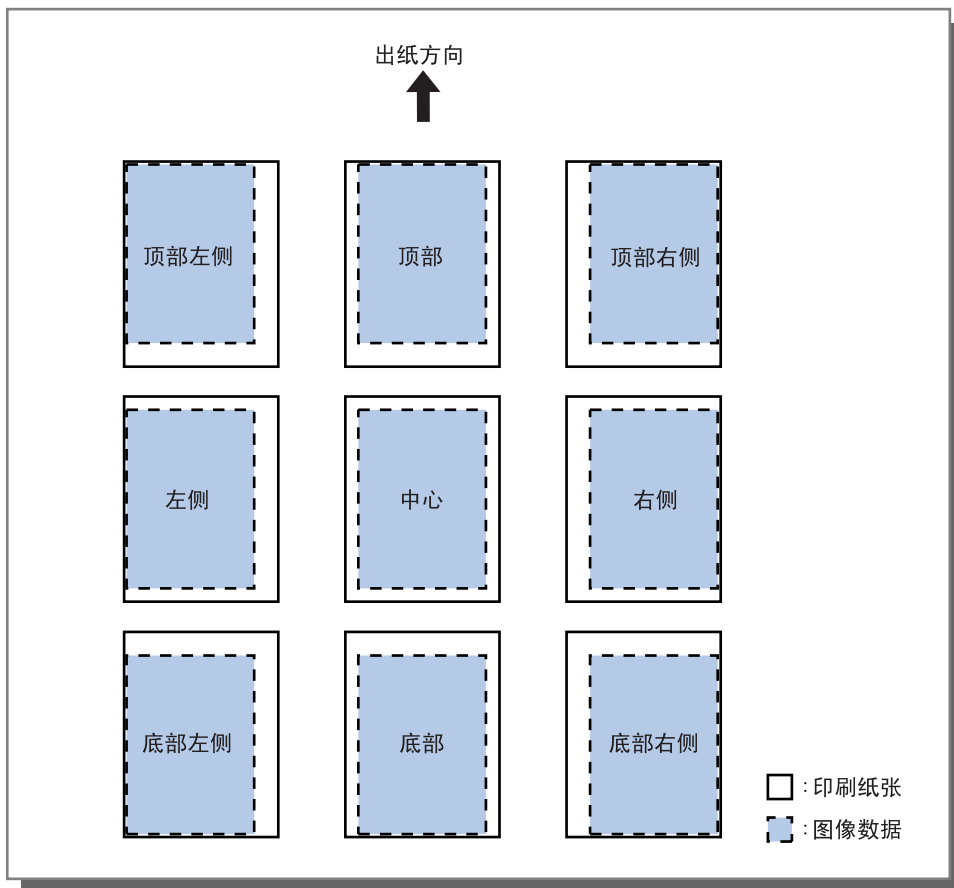


设置

- 水平位移
可以在 -254 mm 至 254 mm 的范围内在水平方向上调整打印位置。
- 垂直位移
可以在 -254 mm 至 254 mm 的范围内在垂直方向上调整打印位置。
- 正面 / 背面单独位移
进行双面打印时，可以单独调整正面和背面。
 - 背面水平位移
可以在 -254 mm 至 254 mm 的范围内在水平方向上调整背面的打印位置。
 - 背面垂直位移
可以在 -254 mm 至 254 mm 的范围内在垂直方向上调整背面的打印位置。

打印位置

选择在纸张上指定给原稿图像的标准位置。从顶部左侧、顶部、顶部右侧、左侧、中央、右侧、底部左侧、底部和底部右侧中选择。默认设置为 [中央]。



注:

- 如果在 [版面] 页中的 [缩放] 设置使得图像尺寸比最大打印尺寸还要大，打印位置调整会被禁用并且图像打印在中心。

工作流程

配置原稿数据的输出目的地、输出操作方法和通知方法。



设置

1) 目的地

选择将从计算机发送的数据打印在纸张上，还是作为存档作业存储在 ComColorExpress IS1000C / IS950C 中。
☞ 70 页

还可以创建用于条形码区域定义应用的 PRN 文件。

2) 队列选择

从已登记在 IS1000C / IS950C 中的队列中选择输出目的地队列。
☞ 71 页

3) 队列密码 (1-8 位)

如果为队列设置了代码编号，请输入代码编号。
☞ 71 页

4) 打印并保留

在打印数据的同时将输出数据存储在 IS1000C / IS950C 的保留队列中。
☞ 71 页

5) 作业名称

添加并打印选项作业名称。如果留空，将打印文件名。

6) 所有者名称

添加并打印选项所有者名称。如果留空，将打印计算机用户的登录名。

7) 安全打印

对作业设置安全密码并进行打印。
☞ 72 页

8) 打印并暂停

只打印一页或一套，使您能检查打印页。
☞ 72 页

9) 作业分割

将一个作业分割成多个作业。
☞ 72 页

10) 作业委派

将作业分配给通过网络连接的其它 IS1000C / IS950C。
☞ 73 页

11) 发送电子邮件

将作业状态的电子邮件信息发送到指定的电子邮件地址。
☞ 74 页


12) 注释

输入在 IS1000C / IS950C 的 [作业详细] 中显示的注释。
☞ 74 页

目的地

选择将从计算机发送的数据打印在纸张上，还是作为存档作业存储在 ComColorExpress IS1000C / IS950C 中。还可以创建用于条形码区域定义应用的 PRN 文件。

设置

- 打印
将从计算机发送的数据打印在纸张上。
- 打印并存档
IS1000C / IS950C 可保存从计算机发送的数据。数据保存在经过 RIP 处理状态（存档），然后打印。
- 存档
IS1000C / IS950C 可保存从计算机发送的数据。数据保存在经过 RIP 处理状态（存档）。通过 RISO 控制台中 [存档作业] 发出的命令重复打印存储的数据。由于不需要进行 RIP 处理，因此打印所需的时间相应缩短。
将表格数据作为存档作业存储在 IS1000C / IS950C 中。
 “实用程序指南”
- 保存为文件
将来源于计算机的数据保存为用于条形码区域定义应用的 PRN 文件。

注：

- 安全密码无法指定到要输出到存档的数据。可以通过 RISO 控制台自由访问输出到存档的数据。建议不要将机密文档输出到存档。
- 如果将 [目的地] 设为 [打印] 之外的设置，[作业分割] 会自动变为 [关闭]。
- 为保证正确输出 PRN 文件，应用程序用于创建原稿的分辨率必须与打印机的分辨率相匹配（300 dpi）。如果输出分辨率未设置为 300 dpi，可能无法正确识别使用此功能创建的条形码。

队列选择

从已登记在 ComColorExpress IS1000C / IS950C 中的队列中选择输出目的地队列。

设置

- 当前设置
根据当前选择的打印机输出。
- 标准
此队列用于标准打印。输出到 S1000C / IS950C [标准] 队列。
- 保留
此队列用于存储作业。输出到 S1000C / IS950C [保留] 队列。

注：

- 不能存储登记格式和叠图输出数据。
- 其它队列（随意命名）
如果管理员已将队列登记在 IS1000C / IS950C 中，已经登记的队列将显示在队列选择列表中。如果您选择这些队列作为输出目的地队列，将按照队列设置进行处理。

注：

- 有关标准队列和保留队列的详细信息，请参见另一本说明书“实用程序指南”。

队列密码（1-8 位）

如果为队列设置了代码编号，请输入代码编号。

注：

- 如果将作业输出到设有代码编号的队列，只能处理与代码编号匹配的作业。
- 与代码字不匹配的作业被存储在 [保留] 队列中。

打印并保留

在打印的同时存储到 [保留] 队列中。

注：

- 不能存储登记格式和叠图输出数据。

作业名称（1-255 个字符）

添加并打印选填所有者名称。

所有者名称（1-20 个字符）

添加并打印选填所有者名称。

注：

- 没有 Win/Mac 管理员权限的用户无法在输入栏输入所有者名称。

安全打印

如果要打印机密原稿或打印不想让别人看到的原稿，可以对作业设置安全码。从计算机发送设有安全码的作业时，将变成等待模式（等待作业），不执行打印。必须从触摸面板显示屏发出打印作业的命令。

注：

- 安全密码无法指定到存档的输出数据。如果勾选了 [安全打印] 复选框，[目的地] 设置将自动变成 [打印]。
- 如果在 [整理] 屏幕中为 [书籍封面] 选择了 [储存除封面外的书籍]，当勾选了 [安全打印] 复选框时，[书籍封面] 设置将自动变成 [关闭]。

设置

- 未勾选
没有安全密码指定到作业。
- 已选中
安全密码已指定到作业。配置以下设置。
 - 键码（0-8 位）
用 0-8 位设置安全码。要输出或删除设有安全码的作业，必须输入安全码。
 - 隐藏任务名称
作业的名称未显示在作业列表中（显示 *****）。
安全码必需输入。

打印并暂停

如果要打印许多页或打印许多份，可以先只打印一页或一份（不包括在指定份数之内）以检查打印件。检查后，如果没有问题，按打印机上的开始键继续打印。如果需要调整打印位置或相关设置，可以在打印机上调整设置。默认设置为关闭（不勾选复选框）。

注：

- 如果在 [给排纸] 屏幕上将 [逐份打印] 设为 [分组]，在打印前将对每一页进行试印。整理“逐份打印” 36 页
- 如果在 [给排纸] 屏幕上将 [逐份打印] 设为 [分页]，将对每一页进行试印。整理“逐份打印” 36 页

作业分割

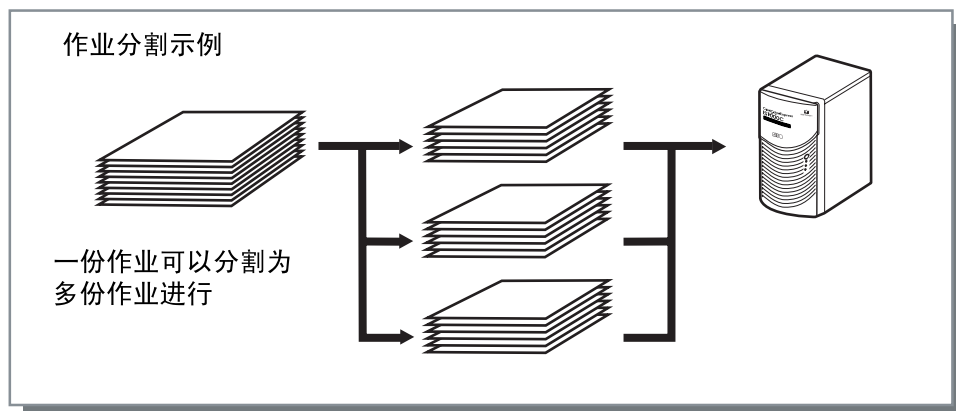
处理有许多页或许多份的作业时，可以将一个作业分割成多个作业。这样减少了每个作业的打印机负荷。默认设置为 [关闭]。

设置

- 关闭
不分割作业。
- 按页数
根据页数分割作业。
将 [限制] 中的页数设置为标准分割。
- 按份数
根据份数分割作业。
将 [限制] 中的份数设置为标准分割。
- 限制
设置分割作业的条件。如果打印超过在此指定的页数或份数，作业将被分割。

注：

- 如果在 [整理] 屏幕上选择了 [分隔书籍]，则不能使用作业分割功能。整理“分隔书籍” 44 页
- 此功能可以与 [安全打印] 结合使用。
- 如果将 [目的地] 设为 [打印并存档] 或 [存档]，则不能使用此功能。

**作业分割示例**

打印一份 240 页的作业时，在 [按页数] 处将作业分隔限制已设为 [100 (页)] 的情况下，作业将被分为 3 个作业（100 页、100 页和 40 页）并进行处理。

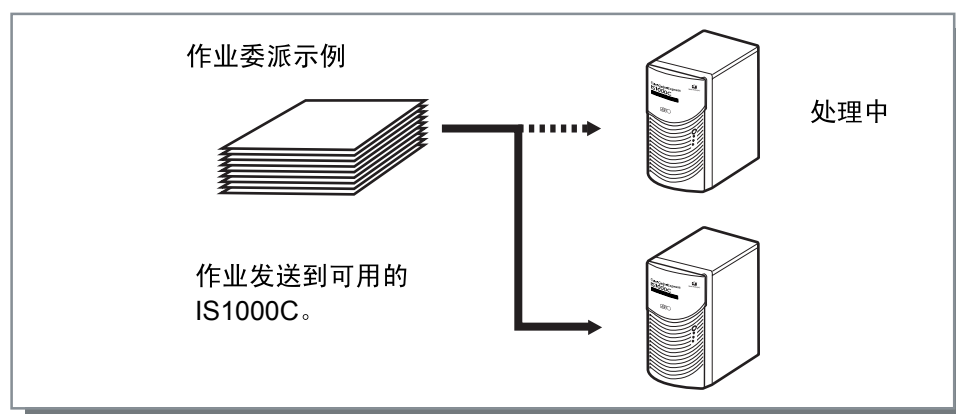
作业委派

如果在网络上连接了多台 ComColorExpress IS1000C / IS950C，使用此功能很方便。

如果要打印许多作业、许多份或许多页，您可以将作业分割或分配到网络上的其它 IS1000C / IS950C，以提高打印处理的效率。

注：

- 如果在网络上连接多台 IS1000C / IS950C，可以将作业分配到这些控制器。
如果勾选了作业委派复选框，在处理作业的过程中收到新作业时，新作业将被发送到在登记的控制器 IP 列表顺序中具有最高优先级的 IS1000C / IS950C。
默认设置为关闭（不勾选复选框）。
- 用 RISO 控制台执行所连接的控制器的登记。
☞ “实用程序指南”
- 您不能将作业委派功能与封面进纸台选择、封底进纸台选择以及书籍封面功能同时使用。



发送电子邮件


作业处理完成后或在作业处理的过程中出现错误时用电子邮件向指定地址发送一条信息。

设置

- 发送至
输入信息目的地的电子邮件地址。

注释

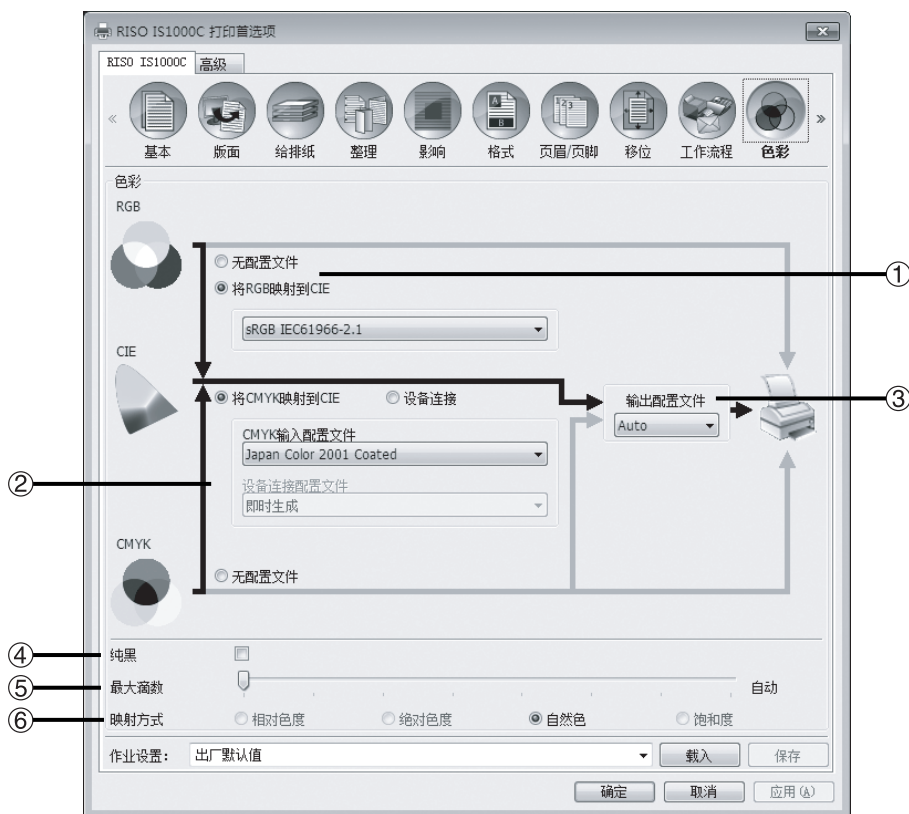
输入要在 ComColorExpress IS1000C / IS950C 的 [作业详细] 中显示的注释。最多可以输入 511 个字符。注释在行末不会断行。

 “实用程序指南”

色彩

有些图像数据的颜色可能无法再现。

在这种情况下，可以用 4 种类型的映射方式和色彩配置文件执行映射（图像压缩）和颜色转换，使再现的颜色尽量接近原稿或自然色调。



设置

1) 无配置文件 / 将 RGB 映射到 CIE

可以选择 RGB 输入配置文件。
“设置色彩配置文件” 76 页

2) 将 CMYK 映射到 CIE / 设备连接 / 无配置文件

可以选择 CMYK 输入配置文件或设备连接文件。
“设置色彩配置文件” 76 页

3) 输出配置文件

可以选择 [Auto] 或随意添加的输出配置文件。
“设置色彩配置文件” 76 页

4) 纯黑

选择是否再现灰度。
“纯黑” 77 页

5) 最大滴数

设置最大墨滴量。

6) 映射方式

选择 4 种不同类型的颜色转换之一再现颜色。
“映射方式” 77 页

设置色彩配置文件

使用配置文件执行颜色管理。

设置

- **RGB：无配置文件**
不使用 RGB 配置文件打印。
- **RGB：将 RGB 映射到 CIE**
如果选择了 [将 RGB 映射到 CIE]，可以选择 RGB 图像数据输入配置文件。将 RGB 颜色空间转换成 CIE 颜色空间，并结合输出配置文件进行转换和打印。
- **CMYK：将 CMYK 映射到 CIE**
如果选择了 [将 CMYK 映射到 CIE]，可以选择 CMYK 图像数据输入配置文件。将 CMYK 颜色空间转换成 CIE 颜色空间，并结合输出配置文件进行转换和打印。
- **CMYK：设备连接**
如果选择了 [设备连接]，可以选择设备连接配置文件。可以从 [即时生成] 或自定义注册的配置文件中选择设备连接配置文件。如果从 [设备连接配置文件] 中选择了 [即时生成]，可以选择 CMYK 输入配置文件。不将颜色空间从 CMYK 转换成 CIE，输入配置文件和输出配置文件合并，然后转换并打印。
- **CMYK：输出配置文件**
可以选择 [Auto] 或随意添加的输出配置文件。
如果在 [输出配置文件] 中选择了 [Auto]，将根据纸张类型和分辨率设置自动设置输出配置文件。
- **CMYK：无配置文件**
不使用 CMYK 配置文件打印。

注：

- 如果使用 RGB、CIE 或 CMYK 的配置文件，从以下配置文件中选择 RGB 或 CMYK 输入配置文件/设备连接配置文件。

RGB 输入配置文件	CMYK 输入配置文件	设备连接 配置文件
Adobe RGB (1998)	Euroscale Coated v2	即时生成 *
Apple RGB	Euroscale Uncoated v2	自定义配置文件
CIE RGB	ISO Coated sb	
ColorMatch RGB	Japan Color 2001 Coated*	
ECI-RGB	Japan Color 2001 Uncoated	
Trinitron Monitor G22 D93	Japan Standard v2	
Wide Gamut RGB	Japan Web Coated (Ad)	
DC Series Digital Camera - KODAK	Photoshop 4 Default CMYK	
matrixsrgb	Photoshop 5 Default CMYK	
sRGB IEC61966-2.1*	U.S. Sheetfed Coated v2	
自定义配置文件	U.S. Sheetfed Uncoated v2	
	U.S. Web Coated (SWOP) v2	
	U.S. Web Uncoated v2	
	自定义配置文件	

* 默认设置

- 可以用控制台配置文件管理功能添加或删除 RGB 输入配置文件、CMYK 输入配置文件、设备连接配置文件或输出配置文件。
有关详细信息，请参见另一本说明书“实用程序指南”。
- 如果从 [输出配置文件] 中选择 [Auto]，[映射方式] 会自动设为 [自然色]。

纯黑

当 [色彩输出模式] 选择为 [自动] 或 [全色] 并且选中 [纯黑] 时，将以半色调处理并仅以黑色（K）油墨印刷。


最大滴数

手动设置最大墨滴数。

注：

- 如果将 [最大滴数] 设为 [自动]，将自动设置适合纸张类型的墨滴数。通常将此功能设为 [自动]。

设置

自动	自动调整颜色。
1	少
2	
3	
4	
5	
6	
7	
7	

映射方式

如果将颜色管理用于不同的颜色空间，可以使用颜色转换法再现颜色。这种方法称为“映射方式”。

什么是颜色管理？

在监视器等显示屏上，颜色用“加原色”（RGB：红色、绿色和蓝色）表达；在油墨打印机上，颜色用“减原色”（CMY：青色、洋红和黄色）表达。由于能够用 CMY 表达的颜色数量少于用 RGB 表达的颜色，所以，监视器上的颜色不能用打印机精确再现。如果要自然再现各种颜色和色调，需要采用某种从 RGB 转换到 CMY 的转换方法。这种颜色转换系统称为颜色管理。转换规则因制造商不同而异，每个制造商都使用自己的原始转换表（色彩配置文件）。

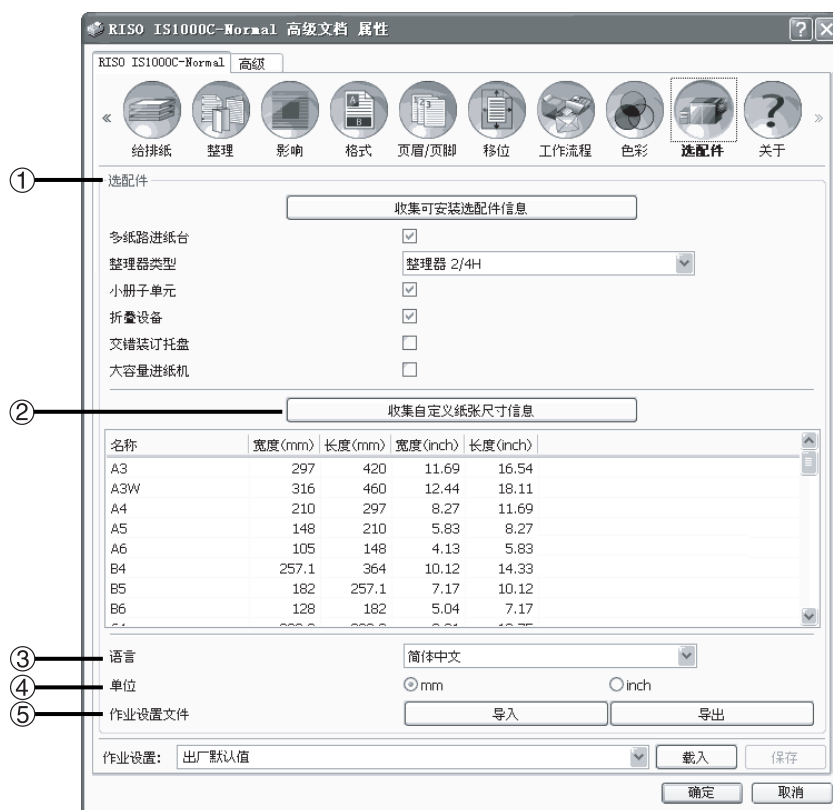
在 ComColorExpress IS1000C / IS950C 的颜色管理中，可以根据原稿图像与所用纸张类型的组合选择某些色彩配置文件，以再现最佳颜色。

设置

- 相对色度
相对色度颜色再现对比源白点和目标白点，根据这些白点之间的差别转换所有颜色。相对色度颜色再现可以将色域外的颜色剪切为最接近的可再现色调。使用此设置可以保持比使用“自然色”时更多的图像原始颜色。
- 绝对色度
绝对色度颜色再现可精确地再现色域内的颜色，但会剪切色域外的颜色。此设置特别适合预览纸张颜色会对打印颜色带来何种效果。
- 自然色
自然色再现保留了各种颜色之间的关系，有助于保持图像的整体外观。图像数据中包含多种不能打印的色域外颜色时，可以使用此设置，非常适用于照片图像。
- 饱和度
饱和度颜色再现可再现图像中的鲜艳颜色。此设置适用于再现图形和图表等需要明亮颜色的图像。

选配件

配置与打印机连接的选购设备，在打印机驱动程序中登记自定义纸张尺寸。



设置

1) 选配件

检索并显示打印机的选配件配置信息。也可以进行手动配置。☞79 页

2) 收集自定义纸张尺寸信息

检索并显示已在 ComColorExpress IS1000C / IS950C 中登记的自定义纸张尺寸。☞80 页

3) 语言

选择在打印机驱动程序中显示的语言。☞80 页

4) 单位

选择在打印机驱动程序中显示的数值单位。☞80 页

5) 作业设置文件

从当前打印机驱动程序导入 / 导出打印设置。☞80 页

注:

- 根据是否连接了配置设置所需的选配件设备，以及打印机自身的设置，设置项目可能不同。

选配件

显示连接到打印机的选购设备和选购设备的类型。也可以进行手动配置。

设置

- 收集可安装选配件信息
检索打印机的选配件配置信息，然后自动设置下列项目。
- 多纸路进纸台
该项目对具有多纸路进纸台的型号是勾选的。
- 整理器类型
 - 未安装
没有整理器连接时选择。
 - 宽叠纸盒
宽叠纸盒连接时选择。
 - 自动控制叠纸盒
已连接自动控制叠纸盒时选择。
 - 整理器 2/3H
已连接多功能整理器（2/3 孔）时选择。
 - 整理器 2/4H
已连接多功能整理器（2/4 孔）时选择。
 - 大容量出纸机
已连接大容量出纸机时选择。
- 小册子单元
连接带有小册子单元功能的多功能整理器后，勾选此复选框。
- 折叠设备
不勾选此复选框。
- 交错装订托盘
连接交错装订托盘后勾选此复选框。
- 大容量进纸机
连接大容量进纸机后勾选此复选框。

下列功能可根据整理器类型和附加功能的状态来使用。

整理器类型	附加功能 已选中	可用的功能
多功能整理器	未安装	装订方式、打孔方式、出纸方向、目的地、连续输出、交错输出、信封打印
	小册子单元	（除了当“已选中附加功能”的状态为“未安装”时可以使用的功能） 折叠方式，折叠方式
宽叠纸盒	未安装	出纸盒、连续输出、信封打印、（正面朝上输出）
自动控制叠纸盒	未安装	
交错装订托盘	未安装	装订方式，交错输出
大容量出纸机	未安装	出纸盒，连续输出，交错装订托盘

收集自定义纸张尺寸信息

检索并显示已在 ComColorExpress IS1000C / IS950C 中登记的自定义纸张尺寸。

- 名称
- 宽度 (mm)
- 长度 (mm)
- 宽度 (inch)
- 长度 (inch)

注:

- 如果要在 IS1000C / IS950C 中登记自定义纸张尺寸, 请参见另一本说明书“实用程序指南”。

语言

选择在打印机驱动程序中显示的语言。

- English
- 日本語
- Deutsch
- Français
- Italiano
- Español
- Português
- 繁體中文
- 简体中文
- Русский
- Svenska
- Korean
- Thai

注:

- 在打印机驱动程序中显示的语言按照操作系统变化。

单位

选择在打印机驱动程序中显示的数值单位。

设置

- mm
- inch

注:

- 为[移位]屏幕上的[调整印刷位置]以及为[版面]屏幕上的[装订页边距]显示的单位会根据为[单位]指定的设置发生变化。

作业设置文件

从当前打印机驱动程序导入 / 导出打印设置。

- 导出设置文件
单击 [Export] 按钮, 输入导出文件夹和文件名, 然后导出。导出的文件后缀名为 “.dat”。
- 导入设置文件
单击 [Import] 按钮, 指定要导入的设置文件 (后缀名为 “.dat”) 单击 [Import] 按钮后, 将导入设置并应用。

关于

可以确认在计算机上安装的打印机驱动程序版本。





附录

故障排除

打印时出现的问题

问题	原因和解决方法
<ul style="list-style-type: none">打印花费时间长。不能按照设定的打印条件进行打印。	勾选了应用程序软件 [打印] 对话框中的 [逐份打印] 复选框。 请取消勾选应用程序软件 [打印] 对话框中的 [逐份打印] 复选框。
对于 Macintosh 用户： <ul style="list-style-type: none">打印花费时间长。不能按照设定的打印条件进行打印。	勾选了应用程序软件 [打印] 对话框中的 [逐份打印] 复选框。 请取消勾选应用程序软件 [打印] 对话框中的 [逐份打印] 复选框。
拼版顺序与预期的顺序不同。	原稿数据与打印机驱动程序的 [打印方向] 不一致。 将使用应用程序软件创建的原稿数据的 [打印方向] 与打印机驱动程序屏幕上的 [打印方向] 设置为相同的方向。
打印多页原稿时，有些页面的尺寸不正确。	一份原稿数据中有多种纸张尺寸。 如果打印的原稿数据中包含多种纸张尺寸，所有页面将按第一页的纸张尺寸打印。因此，与第一页的纸张尺寸不同的页面可能不能正确打印，会丢失部分图像。
如果使用逐份打印从 Excel 打印多页原稿，将按页打印。	创建原稿时，未将打印机驱动程序设置为 RISO IS1000C / IS950C-XXXX（打印机名称）。 创建多页原稿时，请事先选择 RISO IS1000C / IS950C-XXXX（打印机名称）。将第一页的纸张尺寸和输出设置应用到其它页。用所选择的另一个打印机驱动程序创建多页原稿时，在应用程序软件（例如 Excel）的 [页面设置] 屏幕上将所有页的 [打印质量] 都设为“300 dpi”。
图像不旋转。	从 Acrobat® 或 Adobe® Reader 打印横向原稿数据时，请勾选打印对话框中的 [自动旋转和居中] 复选框。
图像不能放大或缩小。	在 [打印] 对话框中设置了 [页面缩放方式]。 请在 Acrobat® 或 Adobe® Reader 的 [打印] 对话框中将 [页面缩放方式] 设置为 [无]。在打印机驱动程序的 [版面] 屏幕上设置 [缩放]。
打印的尺寸不同于指定的尺寸。	文档数据的纸张尺寸与打印机驱动程序中的输出纸张尺寸不一致。 务必使在应用程序软件中创建的文档数据的纸张尺寸与打印机驱动程序 [版面] 屏幕上的 [输出尺寸] 一致。

提示：

可以设置的项目按照您所使用的操作系统和应用程序软件的不同而变化。请同时参见 Read Me 文件。

其它问题

问题	原因和解决方法
<ul style="list-style-type: none"> 不能以正常的页面顺序打印。 输出的份数超过所设定的份数。 	<p><u>勾选了应用程序软件 [打印] 对话框中的 [逐份打印] 复选框。</u> 请取消勾选应用程序软件 [打印] 对话框中的 [逐份打印] 复选框。</p>
即使设定了输出量（页数），也只能打印一份（页）。	<p><u>[打印并暂停] 设定了打印。</u> 打印在一张纸由于在 [工作流程] 屏幕设置了 [打印并暂停] 打印后暂停。当您想要继续打印时，按操作面板上开始按钮。</p>
部分打印内容缺失。	<p>打印机驱动程序屏幕上的 <u>[输出尺寸]</u> 与在打印机中设置的“纸张尺寸”不一致。 使打印机驱动程序屏幕上的 [输出尺寸] 设置与在打印机中设置的 [纸张尺寸] 设置一致。</p>
	<p><u>对放大 / 缩小指定了不适当的缩放比例。</u> 打印机驱动程序 [版面] 屏幕上的缩放设置不正确。请指定正确的缩放设置。 “缩放” ☞ 27 页</p>
	<p><u>原稿边距不够。</u> 根据 [拼版] 或 [缩放] 设置的不同，如果原稿边距小于打印机的打印范围，部分原稿将不能被打印。请调整原稿边距。</p>
装订点将位于顶页。	<p><u>设置了 [单面装订速度优先处理]。</u> 勾选了打印机驱动程序 [整理] 对话框中的 [单面装订速度优先处理] 复选框。为了速度优先，将正面朝上输出页面，然后装订。为了美化外观，请取消勾选 [单面装订速度优先处理] 复选框，然后将 [输出面] 手动设定回 [正面朝下]。</p>
即便为特定页面设置了进纸台选择，仍然从不同进纸台加载纸张。	<p>如果原稿通过格式功能使用了 [在前面添加] 和 [在后面添加] 功能，原稿页码和打印的页码将不同。采用格式功能生效后生成的页码指定 [按页可选进纸台] 的页码范围。</p>

索引

符号和数字

2 叠 46

A

按份数 72
安全打印 69, 72
按页可选进纸台 33, 34
按页数 72

B

版面 13, 23
半色调 52
饱和度 77
保留 71
背面垂直位移 67
背面水平位移 67
标准 71
标准进纸台 20

C

CIE 75, 76
CMYK 75, 76
CMYK输入配置文件 76
插入字体信息 63, 65
长边 24
储存除封面外的书籍 45
出纸方向 37, 38
出纸盒 33, 35
垂直位移 67
纯黑 75, 77
存档 70

D

Direct队列 9
打孔方式 7, 10, 18, 37, 41
打印 70
打印并保留 69, 71
打印并存档 70
打印并暂停 69, 72
打印除封面外的所有页 45
打印方向 7, 10, 18, 20, 23
打印面 57, 61
打印浓度 51, 55
打印起始页 63, 64
打印图样 57, 59
打印位置 66, 68
单独指定正面 / 背面 57, 61
单面打印 22
单位 78, 80
倒序印刷 33, 36
叠纸 43
短边 24
对比度 51, 55
队列密码 (1-8位) 69, 71
队列选择 69, 71
多页组合 23, 30

多页组合 (单张) 28
多页组合 (多张) 28

F

发送电子邮件 69, 74
发送至 74
分辨率 51, 52
分隔书籍 37, 44
份数 9
分页 36
分组 36
封底 37, 49
封面 37, 49
副本 7
复制到剪贴板 57, 62

G

高质量 21
隔面添加+每页添加 (长边装订) 59
格式 15, 57
格式1 (所有页或正面) 57, 62
格式2 (背面) 57, 62
隔页添加+每页添加 (短边装订) 59
隔页添加 (长边装订) 59
隔页添加 (短边) 59
给排纸 14, 33
工作流程 16, 69
关于 17, 81

H

Hold队列 6, 9
黑色 51, 56
滑托板 33, 36
滑托板纸盒 33, 36
黄色 51, 56
混合大小 23, 26

J

基本 13, 18
伽马控制 51, 56
键码 72
交错输出 48
交错装订托盘 79
仅打印封面 45
仅第一页 63, 65
进纸台 1 20
进纸台 2 20
进纸台 3 20
绝对色度 77

K

快速打印设置 7, 10, 18, 22

- L**
- 蓝绿色 51, 56
 - 连续输出 33, 35
 - 亮度 51, 55
- M**
- Macintosh 9
 - 每套之间 36
 - 每页添加 59
 - 明信片-喷墨 21
 - 目的地 69, 70
- N**
- Normal队列 6, 9
 - 逆向 30
- P**
- 喷墨纸 21
 - 拼版 23, 28
 - 拼版方向 23, 30
 - 普通纸 21
- Q**
- 起始编号 63, 64
- R**
- RGB 75, 76
 - RGB输入配置文件 76
- S**
- 色彩 16, 75
 - 色彩输出模式 7, 10, 18, 21, 51
 - 上纸盒 35
 - 设备连接 75, 76
 - 设备连接配置文件 76
 - 设置色彩配置文件 76
 - 收集可安装选配件信息 79
 - 输出尺寸 23, 27
 - 输出面 35
 - 输出配置文件 75, 76
 - 书籍封面 37, 45
 - 双面 23, 24
 - 双面打印 22
 - 水平位移 67
 - 缩放 23, 27
- T**
- 调整印刷位置 66, 67
 - 条形码区域打印校样 51, 56
 - 条形码区域定义 51, 56
 - 图像旋转 23, 25
- W**
- Windows 6
 - 网点处理 51, 52
 - 网点宽度 51, 53
 - 文字调整 51, 54
 - 误差扩散 52
- 无配置文件 75, 76
- X**
- 限制 72
 - 相对色度 77
 - 小册子 28
 - 小册子打印 22
 - 小册子单元 79
 - 小册子对折 28
 - 选配件 16, 78, 79
- Y**
- 亚光涂层 21
 - 颜色管理 77
 - 页眉 49
 - 页眉/页脚 15, 63, 64
 - 页面范围 7
 - 页面顺序 30
 - 页面/页 30
 - 页数 9
 - 页数插入 63, 65
 - 移位 15, 66
 - 隐藏任务名称 72
 - 映射方式 75, 77
 - 影响 14, 51
 - 用户定义的尺寸 19, 27
 - 优先层 57, 61
 - 语言 78, 80
- Z**
- 在后面添加 57, 62
 - 在前面添加 57, 62
 - 折叠 + 装订 43
 - 折叠方式 37, 43, 46
 - 折叠方向 37, 47
 - 折叠设备 79
 - 整理 14, 37
 - 整理器类型 79
 - 正面/背面单独位移 67
 - 正向 30
 - 纸张尺寸 7, 10, 18, 19, 23
 - 纸张来源 7, 10, 18, 20, 33
 - 纸张类型 7, 10, 18, 21, 33
 - 逐份打印 33, 36
 - 注释 69, 74
 - 装订方式 7, 10, 18, 37, 38
 - 装订线自动缩小 23, 31
 - 装订页边距 23, 31
 - 自定义队列 6, 9
 - 自定义纸张尺寸 19, 27, 78, 80
 - 自动 35
 - 自动堆叠器 35
 - 自动选择 20
 - 紫红色 51, 56
 - 子集整理 48
 - 自然色 77
 - 字体 63, 65

索引

字体大小	63, 65
总页数插入	63, 65
最大滴数	75, 77
作业分割	69, 72
作业委派	69, 73
作业之间	36



关于耗材和维护请向下面所示联络。